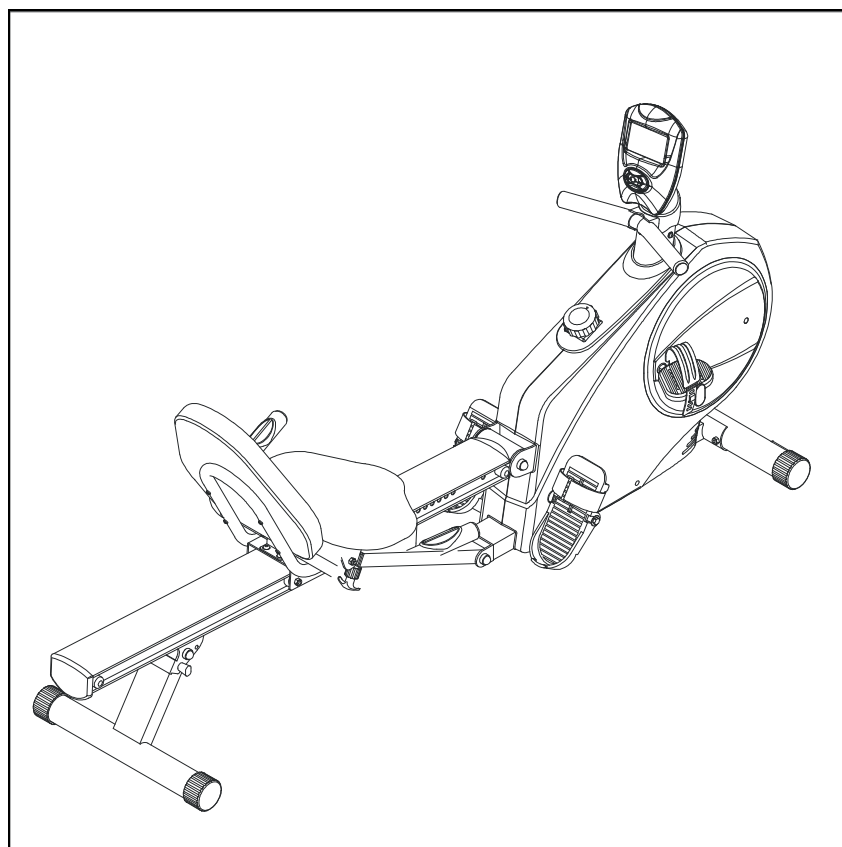




UŽIVATELSKÝ MANUÁL – CZ

IN 901 Veslovací trenažér / Recumbent 2v1 inSPORTline SEG 6601



Design výrobku se může mírně lišit

OBSAH

BEZPEČNOSTNÍ POKYNY.....	3
SPOJOVACÍ MATERIÁL.....	4
NÁKRES.....	6
SEZNAM DÍLŮ.....	7
MONTÁŽNÍ POKYNY.....	10
OVLÁDACÍ PANEL.....	15
NASTAVENÍ RECUMBENTU / VESLOVACÍHO TRENAŽÉRU.....	18
POLOHOVÁNÍ SEDLA.....	18
REGULACE ZÁTĚŽE.....	19
ÚDRŽBA.....	19
SKLADOVÁNÍ.....	19
ZÁRUČNÍ PODMÍNKY, REKLAMACE.....	20

UPOZORNĚNÍ:

Hmotnost uživatele by neměla přesahovat 113 kg (250 lb).

VAROVÁNÍ!

Cvičení na tomto přístroji může představovat zdravotní riziko, proto se před zahájením jakéhokoliv cvičebního programu nejdříve poraďte s lékařem.

Jestliže začnete během cvičení pociťovat slabost nebo závrať, přestaňte ihned cvičit. Jestliže není přístroj řádně sestaven nebo není používán správně, může dojít k vážnému poškození zdraví. K poškození zdraví může dojít také v případě, že nejsou dodržovány pokyny uvedené v tomto návodu.

Je-li přístroj v provozu, zamezte přístupu dětí a domácích zvířat. Před použitím přístroje vždy zkontrolujte, zda jsou všechny matice a šrouby bezpečně utaženy. Řiďte se bezpečnostními upozorněními uvedenými v tomto návodu.

BEZPEČNOSTNÍ POKYNY

UPOZORNĚNÍ: Pro snížení rizika úrazů si pozorně přečtěte všechny bezpečnostní pokyny.

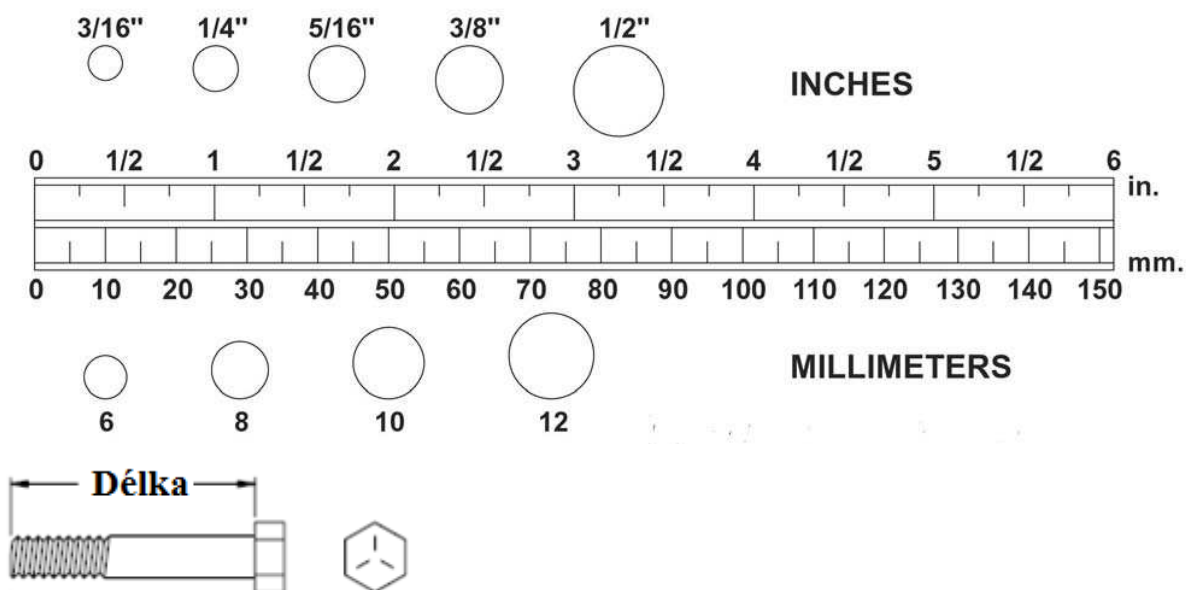
1. Přečtěte si všechny pokyny, které se týkají cvičení na tomto přístroji.
2. Přečtěte si tento návod k použití a řiďte se uvedenými pokyny. Před použitím přístroje zkontrolujte, zda jsou všechny matice a šrouby řádně utaženy.
3. Děti ani domácí zvířata by se neměly dostat do kontaktu s přístrojem. Nedovolte dětem, aby přístroj používaly nebo si na něm hrály. Je-li přístroj v provozu, zamezte přístupu dětí a domácích zvířat.
4. Sestavujte a používejte přístroj na pevném rovném povrchu. Neumísťujte přístroj na koberec nebo na nerovný povrch.
5. Před použitím přístroje zkontrolujte, zda jsou všechny díly v pořádku a plně funkční.
6. Pokud je jakýkoliv díl povolen nebo opotřebován, ihned jej utáhněte nebo vyměňte.
7. Před použitím zkontrolujte, zda je zadní nosník (62) řádně zajištěn pomocí kolíku (63).
8. Před skladováním zkontrolujte, zda je kolejnice (52) řádně zajištěna pomocí pružinového kolíku (59) umístěného na podpěře (56).
9. Při skládání a rozkládání trenažéru dávejte pozor, abyste si neporanili prsty.
10. Před složením do skladovací polohy zajistěte sedlo, aby nedošlo k poškození trenažéru.
11. Před zahájením jakéhokoliv cvičebního programu se poraďte s lékařem. Jestliže začnete během cvičení pociťovat slabost, nevolnost nebo bolest, přestaňte okamžitě cvičit a poraďte se s lékařem.
12. Cvičební program by měl vždy sestavit lékař.
13. Cvičte tak, jak vám to umožňují vaše fyzické schopnosti. Cvičte podle svých možností a nepřetěžujte se.
14. Při cvičení nenoste volné oblečení, které by se mohlo o přístroj zachytit.
15. Necvičte naboso nebo v ponožkách – vždy používejte pohodlnou, uzavřenou obuv s protiskluzovou podrážkou (např. běžeckou, sportovní, vycházkovou).
16. Během montáže, údržby i cvičení dbejte mimořádné opatrnosti – při neopatrnosti hrozí riziko úrazu.
17. Na přístroji by neměli cvičit lidé vážící více než 120 kg.
18. Na přístroji nemůže cvičit více lidí najednou.
19. Tento trenažér je navržen pro domácí využití. Není určen ke komerčnímu ani klubovému využití.

VAROVÁNÍ: Před zahájením cvičebního programu se poraďte s lékařem, obzvláště v případě, že jste starší 35 let, máte jakékoliv zdravotní problémy, jste těhotná žena nebo začátečník.

NEDODRŽENÍ TĚCHTO POKYNU MŮŽE ZPŮSOBIT VÁŽNÁ ZRANĚNÍ.

SPOJOVACÍ MATERIÁL



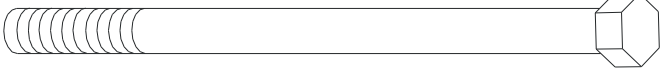



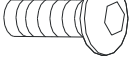
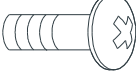


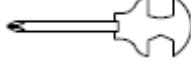
K identifikaci spojovacího materiálu během montáže slouží následující nákres. Pro zjištění průměru položte podložky nebo hlavy šroubů na vyznačená kolečka. Stupnici použijte ke změření délky šroubů.



POZNÁMKA: Délka šroubů je měřena od konce šroubu po začátek hlavy (s výjimkou šroubů s plochými hlavami). Do délky šroubů s plochými hlavami se započítává také délka hlavy.

Po otevření balení zkontrolujte, že jsou dodány všechny díly uvedeny v tomto seznamu. Některé šrouby mohou být již zašroubovány v příslušném dílu.

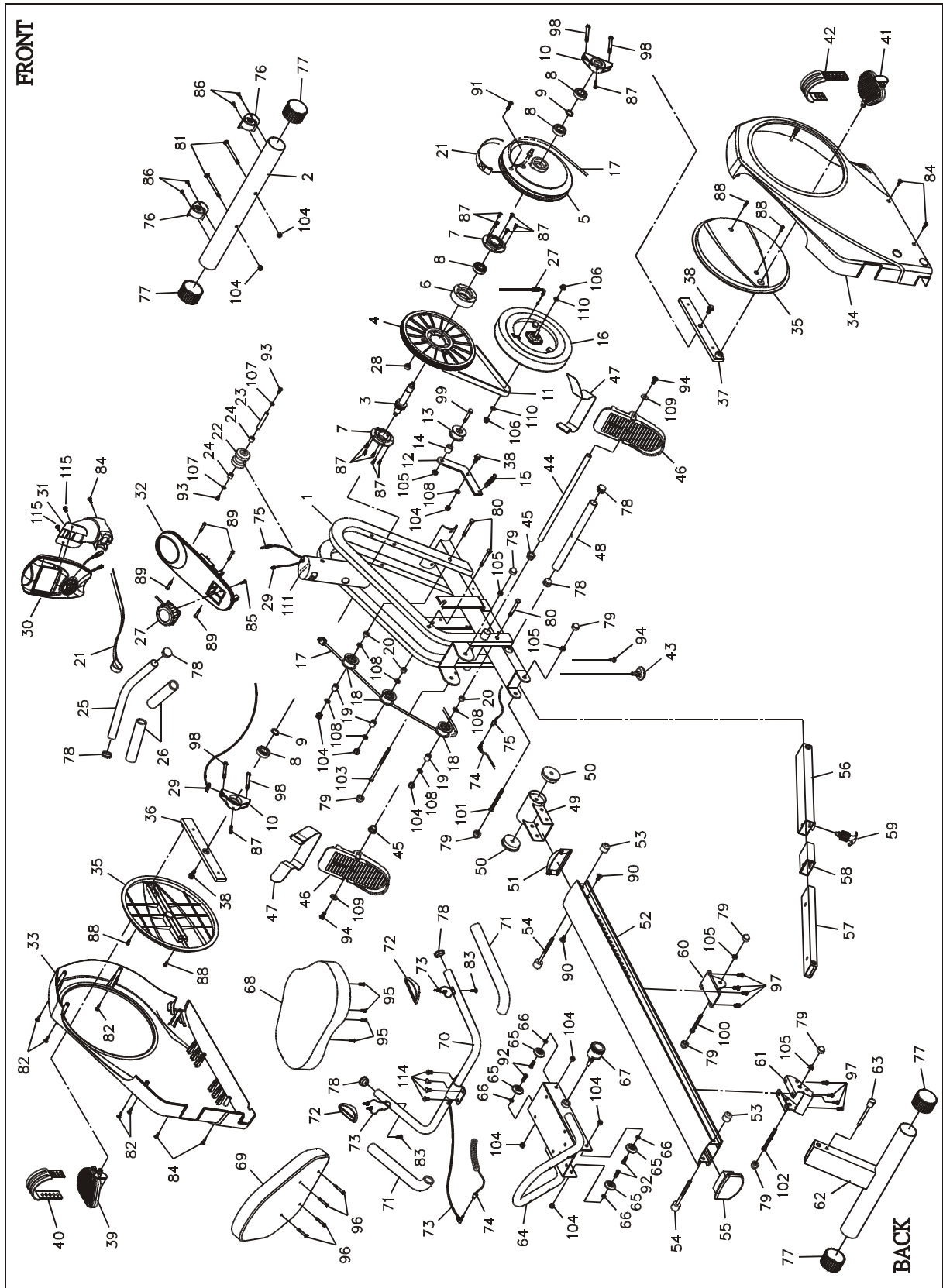
	Ozn.	Název dílu	Počet kusů
	63	Jistící kolík	1
	79	Krytka hlavy šroubu/matice M10	8
	81	Vratový šroub M8x1.25x70mm	2
	84	Křížový vrut s vypouklou hlavou M5x18mm	1
	94	Imbusový šroub s vypouklou hlavou M8x1.25x15mm	3
	95	Křížový šroub s vypouklou hlavou M6x1x15mm	4
	96	Křížový šroub s vypouklou hlavou M6x1x30mm	4
	97	Šestihranný šroub M8x1.25x16mm	8

	101	Šestihranný šroub M10x1.5x85mm	1
	102	Šestihranný šroub M10x1.5x95mm	1
	103	Šestihranný šroub M10x1.5x125mm	1
	104	Samojistící matice M8x1.25mm	10
	105	Samojistící matice M10x1.5mm	5
	109	Podložka M8x23mm	2
	114	Imbusový šroub s vypouklou hlavou M8x12mm	4
	115	Křížový šroub s vypouklou hlavou M5x0.8x12mm	2
		Maticový klíč 17mm	2
		Imbusový klíč 6mm	2
		Multiklíč	1

NÁKRES

* FRONT = přední strana

* BACK = zadní strana



SEZNAM DÍLŮ

Označení	Název	Počet kusů
1	Hlavní rám	1
2	Přední nosník	1
3	Středová osa	1
4	Hnací kolo	1
5	Navíjecí kolo	1
6	Distanční kotouč	1
7	Jednosměrné ložisko	2
8	Ložisko (6004Z)	4
9	Segerova podložka M20	2
10	Ložiskové pouzdro	2
11	Hnací řemen s vroubkováním	1
12	Držák napínací kladky	1
13	Napínací kladka	1
14	Distanční váleček napínací kladky	1
15	Pružina	1
16	Zátěžové kolo	2
17	Navíjecí řemen	1
18	Navíjecí kladka	3
19	Distanční váleček navíjecí kladky	3
20	Vymezovací vložka navíjecí kladky	3
21	Řemínek	1
22	Vodící kladka	1
23	Osa vodící kladky	1
24	Vymezovací vložka vodící kladky	2
25	Veslo	1
26	Pěnová rukojeť vesla	2
27	Regulátor zátěže	1
28	Magnet	1
29	Senzorický kabel	1
30	Ovládací panel	1
31	Držák ovládacího panelu	1
32	Horní kryt	1
33	Levý kryt	1
34	Pravý kryt	1
35	Středový disk	2

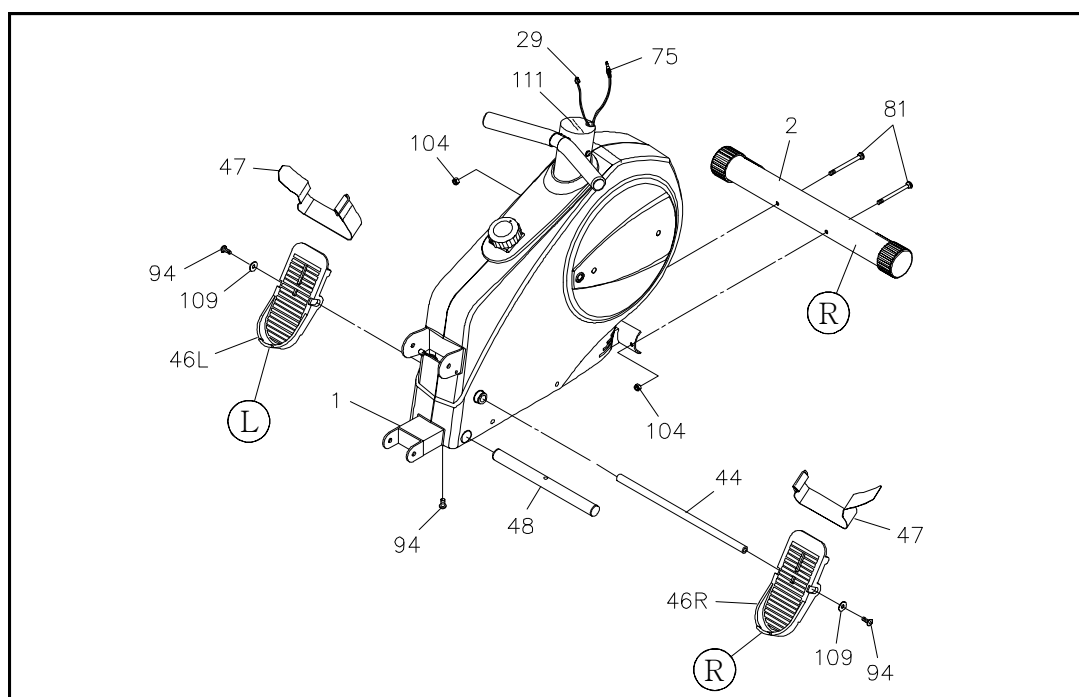
36	Levá klika	1
37	Pravá klika	1
38	Šestihranný šroub s nákrůžkem M8x1.25x25mm	3
39	Levý pedál	1
40	Řemínek levého pedálu	1
41	Pravý pedál	1
42	Řemínek pravého pedálu	1
43	Nožka	1
44	Osa nášlapů	1
45	Vyomezovací vložka	2
46	Nášlap	2
47	Upínací řemínek	2
48	Distanční osa	1
49	Kloub	1
50	Kloubová vložka	2
51	Přední krytka kolejnice	1
52	Kolejnice	1
53	Dorazová matice	2
54	Dorazový šroub	2
55	Zadní krytka kolejnice	1
56	Podpěra	1
57	Vnitřní tyč podpěry	1
58	Vodící vložka	1
59	Pružinový kolík (křídlová rukojeť)	1
60	Držák podpěry	1
61	Držák zadního nosníku	1
62	Zadní nosník	1
63	Jistící kolík	1
64	Pojezdový rám	1
65	Pojezdové kolečko	4
66	Vyomezovací vložka pojezdového kolečka 8x12x6.5mm	4
67	Pružinový kolík (kulatá rukojeť)	1
68	Sedlo	1
69	Opěra zad	1
70	Madla	1
71	Pěnová rukojeť madel	2
72	Snímač tepové frekvence	2
73	Kabel snímačů tepové frekvence	1

74	Propojovací kabel I	1
75	Propojovací kabel II	1
76	Transportní kolečko	2
77	Stavěcí krytka 60mm	4
78	Koncová krytka (kulatá) 25mm	6
79	Krytka hlavy šroubu/matice M10	8
80	Vratový šroub M8x1.25x60mm	3
81	Vratový šroub M8x1.25x70mm	2
82	Křížový vrut s vypouklou hlavou M4x20mm	5
83	Křížový vrut s vypouklou hlavou M4x25mm	2
84	Křížový vrut s vypouklou hlavou M5x18mm	5
85	Šroub s vypouklou hlavou M5x0.8x15mm	1
86	Křížový vrut s vypouklou hlavou M5x0.8x18mm	4
87	Imbusový šroub s válcovou hlavou M5x0.8x15mm	12
88	Šroub s vypouklou hlavou M6x1x15mm	4
89	Šroub s vypouklou hlavou M6x1x30mm	4
90	Šroub s plochou hlavou M8x1.25x16mm	2
91	Šroub s plochou hlavou M8x1.25x25mm	1
92	Šroub s plochou hlavou M8x1.25x25mm	4
93	Šroub s vypouklou hlavou M6x1x12mm	2
94	Imbusový šroub s vypouklou hlavou M8x1.25x15mm	3
95	Křížový šroub s vypouklou hlavou M6x1x15mm	4
96	Křížový šroub s vypouklou hlavou M6x1x30mm	4
97	Šestihranný šroub M8x1.25x16mm	8
98	Šestihranný šroub M8x1.25x55mm	4
99	Šestihranný šroub M10x1.5x45mm	1
100	Šestihranný šroub M10x1.5x75mm	1
101	Šestihranný šroub M10x1.5x85mm	1
102	Šestihranný šroub M10x1.5x95mm	1
103	Šestihranný šroub M10x1.5x125mm	1
104	Samojistící matice M8x1.25mm	10
105	Samojistící matice M10x1.5mm	5
106	Matice s nákrůžkem M10x1.25mm	2
107	Podložka M6	2
108	Podložka M8	7
109	Podložka M8x23mm	2
110	Podložka M10	2
111	Montážní štítek	1

114	Imbusový šroub s vypouklou hlavou M8x12mm	4
115	Křížový šroub s vypouklou hlavou M5x0.8x12mm	2
	Maticový klíč 17mm	2
	Imbusový klíč 6mm	2
	Multiklíč	1
	Uživatelský manuál	1

MONTÁŽNÍ POKYNY

Před zahájením montáže vybalte obsah balení a zkontrolujte, zda jsou dodány všechny potřebné díly. Obaly, ve kterých jsou díly zabaleny, vložte zpět do krabice. Balících materiálů se zbavujte až po dokončení montáže.



POZNÁMKA: Dávejte pozor, abyste nepoškodili nebo neodstranili značení (111) v horní části hlavního rámu (1) sloužící pro správné zapojení kabeláže.

KROK 1:

Přední nosník (2) je označen písmenem R. Připevněte přední nosník (2) k hlavnímu rámu (1) pomocí vratových šroubů (M8x70mm)(81) a samojistících matic (M8)(104).

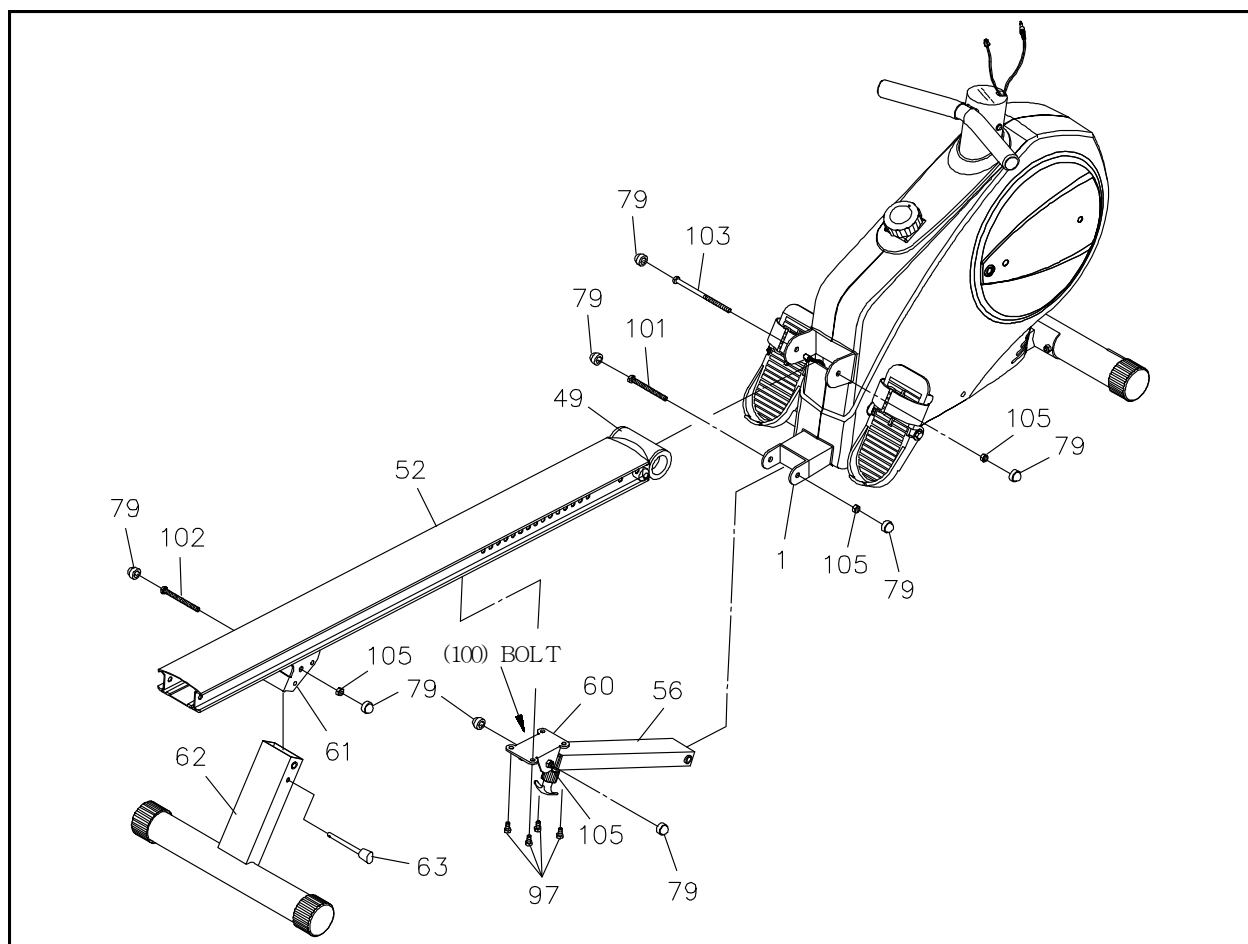
KROK 2:

Umístěte do hlavního rámu (1) distanční osu (48) a upevněte ji pomocí imbusového šroubu (M8x15mm)(94).

KROK 3:

Prostrčte hlavním rámem (1) osu nášlapů (44) a nasad'te na ni pravý a levý nášlap (46R a 46L). Zajistěte nášlapy pomocí podložek (M8)(109) a imbusových šroubů (M8x15mm)(94).

POZNÁMKA: Během montáže nášlapů (46R/L) k ose (44) bude třeba k utažení imbusových šroubů (M8x15mm)(94) použít 2 imbusové klíče.



KROK 4:

Připevněte držák podpěry (60) ke kolejnici (52) pomocí šestihranných šroubů (M8x16mm)(97). Nasadte na šestihranný šroub (M10x75mm)(100) a samojistící matici (M10)(105) krytky (79).

KROK 5:

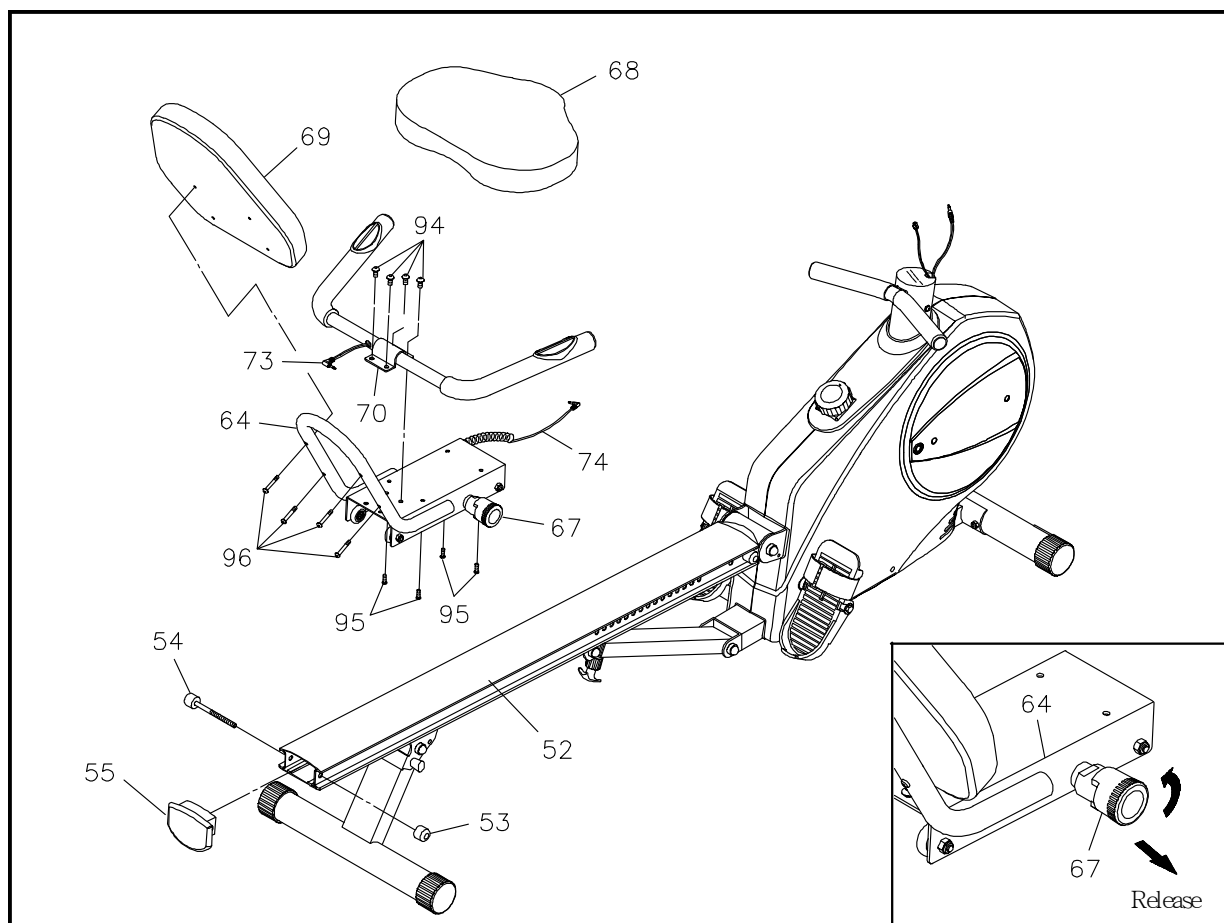
Vložte kloub (49) do úchyty na hlavním rámu (1) a připevněte kolejnici (52) k hlavnímu rámu (1) pomocí šestihranného šroubu (M10x125mm)(103) a samojistící matice (M10)(105). Nasadte na šestihranný šroub (M10x125mm)(103) a samojistící matici (M10)(105) krytky (79).

KROK 6:

Vespod připevněte podpěru (56) k hlavnímu rámu (1) pomocí šestihranného šroubu (M10x85mm)(101) a samojistící matice (M10)(105). Nasadte na šestihranný šroub (M10x85mm)(101) a samojistící matici (M10)(105) krytky (79).

KROK 7:

Připevněte zadní nosník (62) k držáku (61) umístěném na kolejnici (52) pomocí šestihranného šroubu (M10x95mm)(102) a samojistící matice (M10)(105). Zajistěte zadní nosník (62) pomocí jistícího kolíku (63). Nasadte na šestihranný šroub (M10x95mm)(102) a samojistící matici (M10)(105) krytky (79).



POZNÁMKA: Během montážních kroků 8-10 dávejte pozor, abyste nepoškodili kabely tepových snímačů (73 a 74).

KROK 8:

Připevněte madla (70) k pojezdovému rámu (64) pomocí imbusových šroubů (M8x12mm)(114).

KROK 9:

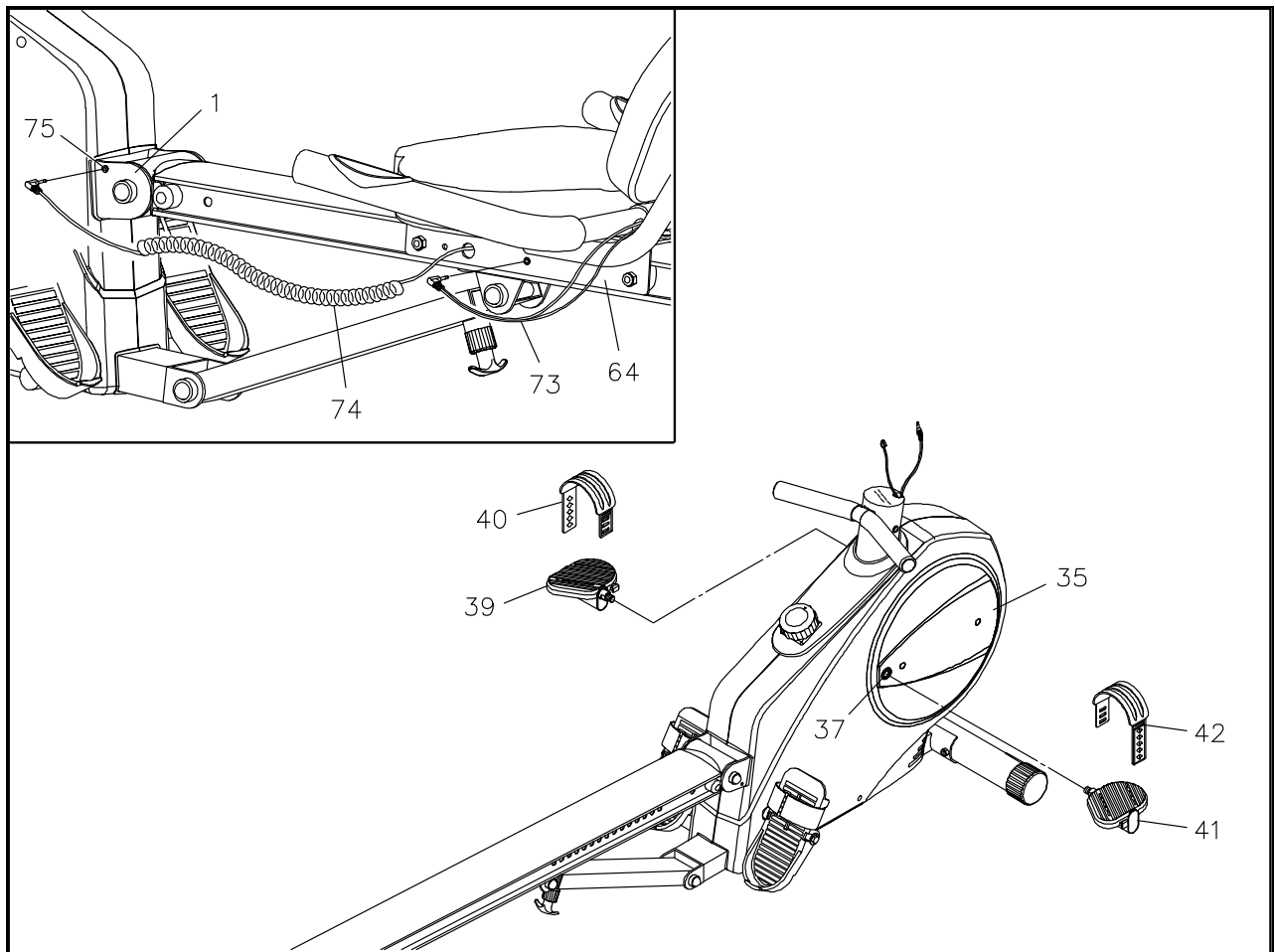
Připevněte k pojezdovému rámu (64) sedlo (68) pomocí křížových šroubů (M6x15mm)(95). Připevněte k pojezdovému rámu (64) zádovou opěru (69) pomocí křížových šroubů (M6x30mm)(96).

KROK 10:

Vyšroubujte pružinový kolík (67) v protisměru hodinových ručiček a odjistěte jej (viz obrázek). Následně nasuňte pojezdový rám (64) na kolejnici (52).

Zasuňte do kolejnice (52) zadní krytku (55). Prostrčte kolejnicí (52) a zadní krytkou (55) dorazový šroub (54) a přišroubujte dorazovou matici (53).

Zkontrolujte, zda byl doraz v přední části kolejnice (52) zkompletován již během výroby.



POZNÁMKA: Pravý pedál (41) je na konci šroubu označen písmenem R. Závit pravého pedálu (41) je pravotočivý, tzn. šroubuje se ve směru hodinových ručiček. Levý pedál (39) je na konci šroubu označen písmenem L. Závit levého pedálu (39) je levotočivý, tzn. šroubuje se v protisměru hodinových ručiček.

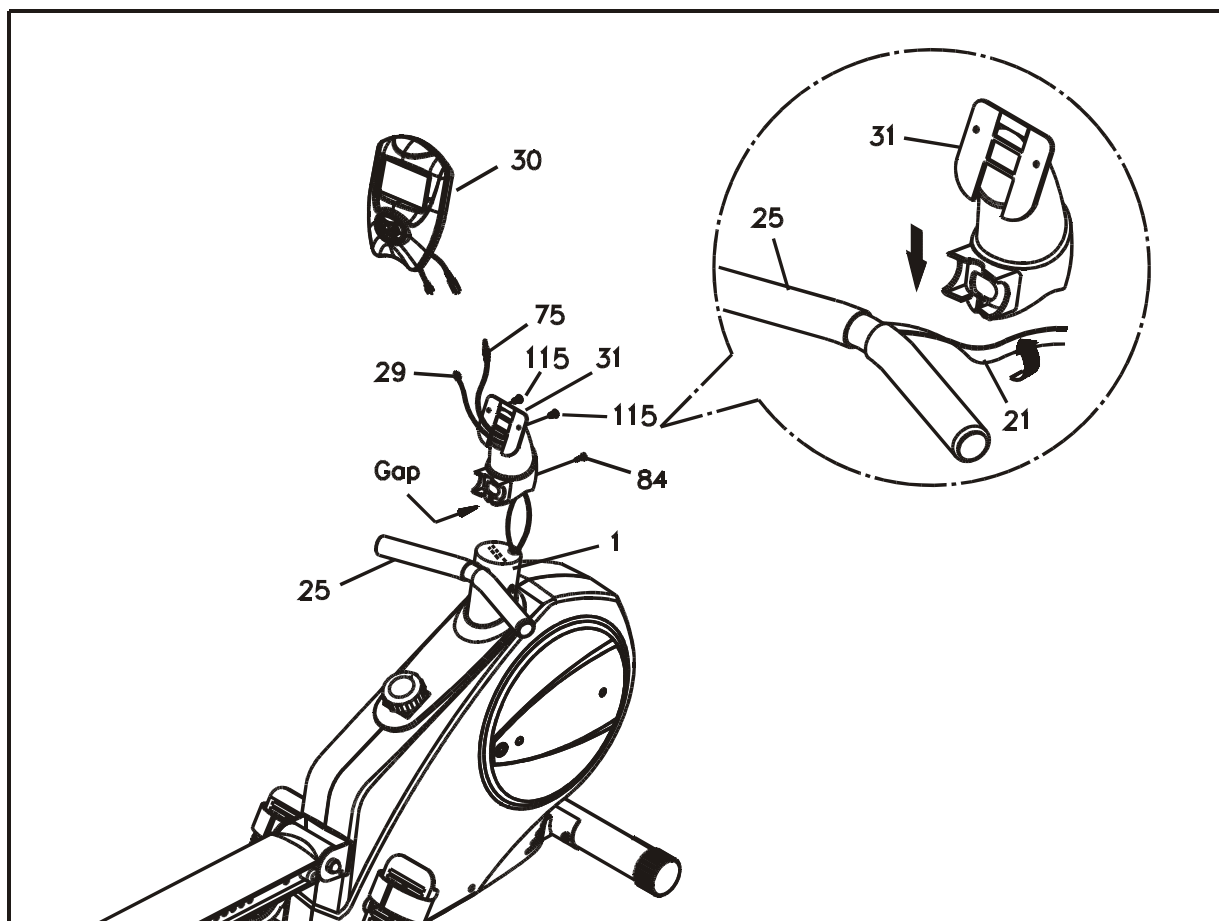
KROK 11:

Přišroubujte pravý pedál (41) k pravé klice (37) ukryté pod středovým diskem (35) (viz obrázek) – pedál utáhněte nadoraz. Vezměte si řemínek pravého pedálu (42) – řemínek je na spodní straně označen písmenem R – a koncem se 3 otvory jej připevněte k vnitřní straně pravého pedálu (41). Druhým koncem řemínek připevněte k vnější straně pravého pedálu (41) – délku řemínku nastavte tak, abyste mohli chodidlo z pedálu snadno vytáhnout.

Stejným způsobem připevněte levý pedál (39) k levé klice (36) a levý řemínek (40) k levému pedálu (39).

KROK 12:

Propojte kabel tepových snímačů (73) s propojovacím kabelem I (74), jehož konektor se nachází na pojzdovém rámu (64). Poté zapojte propojovací kabel I (74) do konektoru propojovacího kabelu II (75) umístěného na úchyty hlavního rámu (1).



KROK 13:

Proveďte zespod držákem ovládacího panelu (31) senzorický kabel (29) a propojovací kabel II (75). Zatáhněte za veslo (25) a umístěte řemínek (21) do vodícího otvoru v držáku ovládacího panelu (31). Nasad'te držák ovládacího panelu (31) na hlavní rám (1) a zajistěte jej pomocí jednoho křížového vrutu (M5x18mm)(84).

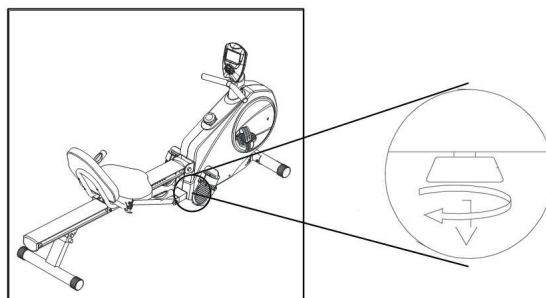
KROK 14:

Vložte do ovládacího panelu (30) dvě baterie typu AA (baterie jsou součástí balení). Připojte senzorický kabel (29) a propojovací kabel II (75) k ovládacímu panelu (30) – přebytečnou kabeláž zastrčte do držáku (31). Připevněte ovládací panel (30) k držáku (31) pomocí dvou křížových šroubů (M5x0.8x12mm)(115).

POZNÁMKA: Během montáže ovládacího panelu (30) dávejte pozor, aby nedošlo k poškození kabeláže.

KROK 15:



Zajistěte stabilitu přístroje pomocí šroubovací nožky.



OVLÁDACÍ PANEL



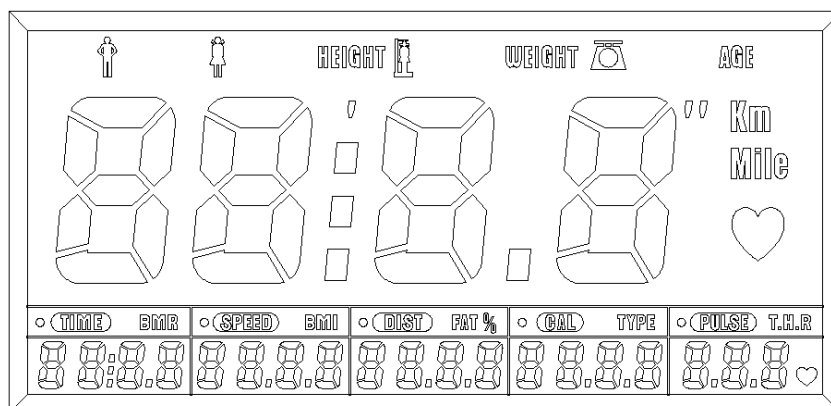
TLAČÍTKA

ENTER (RESET)	<ol style="list-style-type: none"> 1. Tlačítko pro nastavení parametrů: Pohlaví – Výška – Váha – Věk – Čas – Vzdálenost – Kalorie – Tep 2. Tlačítko pro vstup do režimu nastavení. 3. Tlačítko pro potvrzení nastavené hodnoty parametru. 4. Přidržením tlačítka na dobu 2 vteřin vynulujete všechny naměřené údaje. 5. Pokud přidržíte tlačítko déle než 5 vteřin, dojde k obnovení továrního nastavení počítače.
RECOVERY	Tlačítko pro vyhodnocení tělesné kondice na základě tepové frekvence po skončení tréninku.
MEASURE	Tlačítko pro změření množství tělesného tuku. Před spuštěním této funkce je třeba nastavit osobní údaje.
	<ol style="list-style-type: none"> 1. Tlačítko pro zvýšení hodnoty parametru: Pohlaví – Výška – Váha – Věk – Čas – Vzdálenost – Kalorie – Tep 2. Během cvičení slouží tlačítko k přepínání funkcí v následujícím pořadí: Pohlaví – Výška – Váha – Věk – Čas – Vzdálenost – Kalorie – Tep
	<ol style="list-style-type: none"> 1. Tlačítko pro snížení hodnoty parametru: Pohlaví – Výška – Váha – Věk – Čas – Vzdálenost – Kalorie – Tep 2. Během cvičení slouží tlačítko k přepínání funkcí v následujícím pořadí: Scan – Tep – Kalorie – Vzdálenost – Rychlost – Čas

VÝMĚNA BATERIÍ

1. Ovládací panel je napájen 2 bateriemi typu AA nebo UM-3, které se vkládají do přihrádky na zadní straně panelu.
2. Dbejte na správnou orientaci baterií a zkontrolujte, že baterie doléhají na kontaktní místa.

3. Pokud je zobrazení displeje neúplné, vyjměte baterie z ovládacího panelu a po patnácti vteřinách zapojte nové baterie.
4. Při výměně baterií dojde k vynulování všech naměřených a uložených údajů.
5. Při likvidaci starých baterií postupujte v souladu s pravidly pro ochranu životního prostředí.



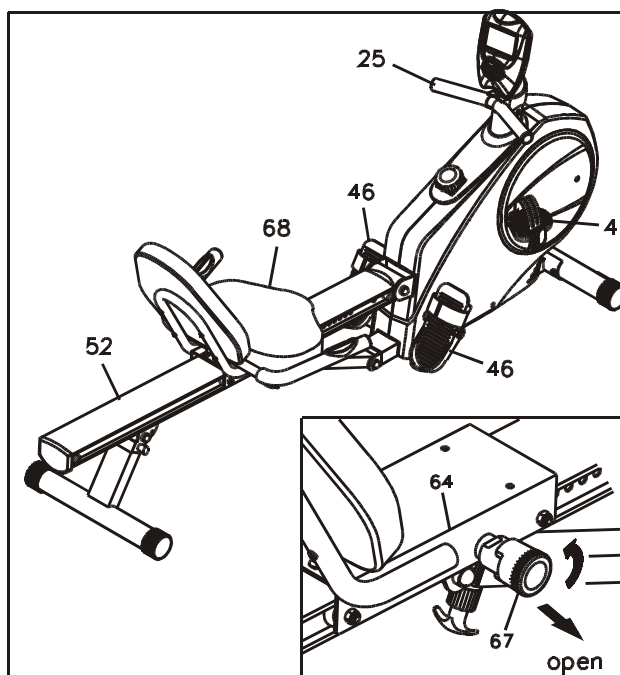
CHARAKTERISTIKA FUNKCI

VYPNUTÍ/ZAPNUTÍ	Displej se zapíná automaticky při zahájení šlapání/veslování. Po 4 minutách nečinnosti se ovládací panel automaticky vypne a všechny naměřené údaje se vynulují.
SCAN	Po zvolení tohoto režimu pomocí tlačítek ▲ a ▼ se indikátor rozblíká a funkce se na displeji začnou přepínat automaticky v intervalu 5 vteřin v pořadí: TIME / SPEED / DIST / CAL / PULSE.
ČAS	<p>Pomocí tlačítek ▲ a ▼ zvolte režim TIME – na displeji se bude zobrazovat čas. Pokud si přejete nastavit časový odpočet, stiskněte tlačítko ENTER a pomocí tlačítek ▲ a ▼ nastavte požadovanou hodnotu.</p> <p>Přičítání: Pokud není nastaven časový odpočet, bude se čas automaticky počítat v rozsahu 00:00-99:59.</p> <p>Odečítání: Časový odpočet lze nastavit v rozsahu 1:00-99:00. Po skočení odpočtu se ozve zvuková signalizace.</p>
RYCHLOST	Pomocí tlačítek ▲ a ▼ zvolte režim SPEED – na displeji se bude zobrazovat aktuální rychlost. Rychlost se měří v rozsahu 0.0-99.9 km/h (mph).
VZDÁLENOST	<p>Pomocí tlačítek ▲ a ▼ zvolte režim DIST – na displeji se bude zobrazovat vzdálenost překonaná během cvičení. Pro nastavení odpočtu překonané vzdálenosti stiskněte tlačítko ENTER a pomocí tlačítek ▲ a ▼ nastavte požadovanou hodnotu.</p> <p>Přičítání: Pokud není nastaven vzdálenostní odpočet, bude se překonaná vzdálenost automaticky počítat v rozsahu 0.1-999.9 km (mi).</p> <p>Odečítání: Vzdálenostní odpočet lze nastavit v rozsahu 1.0-999.0 km (mi). Po skočení odpočtu se ozve zvuková signalizace.</p>
KALORIE	<p>Pomocí tlačítek ▲ a ▼ zvolte režim CAL – na displeji se bude zobrazovat množství kalorií spotřebovaných během cvičení. Pro nastavení odpočtu spotřebovaných kalorií stiskněte tlačítko ENTER a pomocí tlačítek ▲ a ▼ nastavte požadovanou hodnotu.</p> <p>Přičítání: Pokud není nastaven kalorický odpočet, budou se spotřebované kalorie automaticky počítat v rozsahu 0.1-999.0.</p> <p>Odečítání: Kalorický odpočet lze nastavit v rozsahu 1.0-999.0. Po skočení</p>

	odpočtu se ozve zvuková signalizace.									
PULS (KONTROLA CÍLOVÉ TEPOVÉ FREKVENCE)	<p>Pomocí tlačítek ▲ a ▼ zvolte režim PULSE – na displeji se bude zobrazovat vaše aktuální tepová frekvence (jednotka: počet tepů za minutu). Pro nastavení cílové tepové frekvence stiskněte tlačítko ENTER a pomocí tlačítek ▲ a ▼ nastavte požadovanou hodnotu.</p> <p>Cílový tep lze nastavit v rozsahu 60-220. Cvičení nad úrovní nastavené hodnoty je signalizováno rozblíkním ukazatele.</p> <p>Pro snímání tepové frekvence uchopte oběma rukama snímače tepu v madlech.</p> <p>POZNÁMKA:</p> <ol style="list-style-type: none"> 1. Pokud nebude tep snímán déle než 16 vteřin, zobrazí se na displeji ukazatel „P“. 2. Tep nelze měřit v režimu nastavení. 3. VYHODNOCENÍ KONDICE (funkce PULSE RECOVERY): Kondice se vyhodnocuje po skončení cvičení na stupnici F1.0-F6.0, přičemž F1.0 je nejlepší a F6.0 nejhorší možný výsledek. Díky této funkci lze sledovat, jak se při pravidelném cvičení zkracuje časový interval, za který se vaše tepová frekvence vrátí do klidového stavu. Pro dosažení co největší přesnosti měření musíte tlačítko RECOVERY stisknout bezprostředně po skončení tréninku a ihned uchopit tepové snímače. Měření trvá 1 minutu. 									
TĚLESNÝ TYP / BMR / BMI / MNOŽSTVÍ TUKU	<p>Tento režim je aktivní bezprostředně po zapnutí ovládacího panelu nebo po přidržení tlačítka ENTER na dobu min. 6 vteřin. Před spuštěním této funkce je třeba nastavit osobní údaje pomocí tlačítek ▲ a ▼. Po stisknutí tlačítka MEASURE uchopte oba tepové snímače a vyčkejte, až se na displeji zobrazí výsledek měření.</p> <p>Při vypnutí ovládacího panelu nebo restartování systému se osobní údaje nastaví na výchozí hodnotu.</p> <p>Výchozí nastavení osobních údajů:</p> <p>POHLAVÍ: muž, HEIGHT (VÝŠKA): 175cm, WEIGHT (VÁHA): 70kg, AGE (VĚK): 30let.</p> <p>A. Tělesný typ:</p> <p>V závislosti na množství tělesného tuku lze rozlišit mezi 9 tělesnými typy:</p> <table border="1" data-bbox="624 1462 1394 1637"> <tr> <td>1 Vytrvalostní sportovec</td> <td>2 Silově vytrvalostní sportovec</td> <td>3 Štíhlá postava</td> </tr> <tr> <td>4 Sportovní postava</td> <td>5 Ideální stav</td> <td>6 Průměrná postava</td> </tr> <tr> <td>7 Mírná nadváha</td> <td>8 Obezita</td> <td>9 Silná nadváha</td> </tr> </table> <p>B. BMR (Bazální metabolický výdej):</p> <p>Výsledek měření se vypočítává na základě pohlaví, výšky, váhy a věku uživatele v rozsahu 1-9999 Kcal.</p> <p>C. BMI (Index tělesné hmotnosti):</p> <p>Výsledek měření se vypočítává na výšky a váhy uživatele v rozsahu 1.0-99.9.</p> <p>D. FAT% (Procentuální množství tělesného tuku):</p> <p>Výsledek měření se vypočítává na pohlaví, výšky, váhy a věku uživatele v rozsahu 5-50%.</p>	1 Vytrvalostní sportovec	2 Silově vytrvalostní sportovec	3 Štíhlá postava	4 Sportovní postava	5 Ideální stav	6 Průměrná postava	7 Mírná nadváha	8 Obezita	9 Silná nadváha
1 Vytrvalostní sportovec	2 Silově vytrvalostní sportovec	3 Štíhlá postava								
4 Sportovní postava	5 Ideální stav	6 Průměrná postava								
7 Mírná nadváha	8 Obezita	9 Silná nadváha								

NASTAVENÍ RECUMBENTU / VESLOVACÍHO TRENAŽÉRU

Přístroj lze využívat jako klasický recumbent nebo veslovací trenažér. Pokud je pojezdový rám zafixován ke kolejnici (52) pomocí pružinového kolíku (67), je přístroj nastaven na recumbent. Pokud je jistící kolík odjištěn (67), lze pojezdovým rámem pohybovat po kolejnici (52) a přístroj lze používat jako veslovací trenažér.



RECUMBENT

Nastavte sedlo do odpovídající polohy a zajistěte jej pomocí pružinového kolíku (67) – kolík zašroubujte ve směru hodinových ručiček. Poté se můžete posadit na sedlo a začít šlapat do pedálů (39, 41).

VESLOVACÍ TRENAŽÉR

Uvolněte pojezdový rám: zatáhněte za pružinový kolík (67) a vyšroubujte jej v protisměru hodinových ručiček (viz obrázek výše). Poté můžete usednout na přístroj, umístit chodidla do nášlapů (46) a začít veslovat.

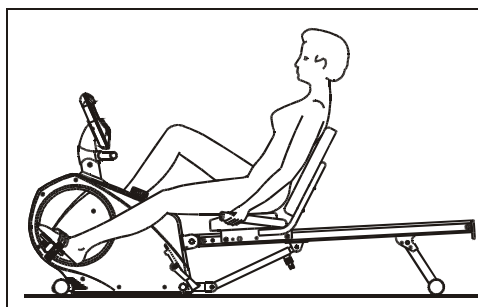
POZNÁMKA: Pokud se během cvičení přední nosník (2) zvedá ze země, vyšroubujte více nožku (43) z hlavního rámu.

UPOZORNĚNÍ: Před zahájením každého tréninku se ujistěte, že je pružinový kolík (67) ve správné pozici.

POLOHOVÁNÍ SEDLA

Při cvičení na recumbentu je třeba dbát na správnou polohu sedla.

1. Nastavení správné polohy: Po usednutí na sedlo a umístění chodidel do pedálů by měl být uživatel schopen šlapat v plném rozsahu, aniž by propínal nohy v kolenou nebo vytáčel pánev. Sedlo je příliš blízko, pokud je při úplném sešlápnutí pedálu noha přespříliš pokrčena v koleni. Pokud bude noha při sešlápnutí pedálu zcela propnutá, je sedlo příliš daleko.

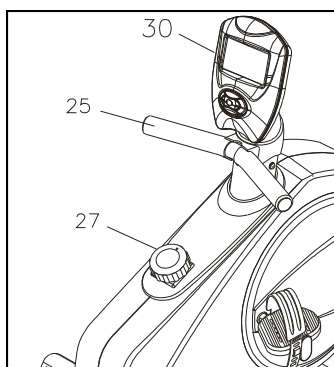


2. Odjistěte pružinový kolík (67) a posuňte pojezdový rám dle potřeby dopředu/dozadu. Po nastavení sedla do požadované polohy zajistěte pružinový kolík (67) a ujistěte se, že kolík skutečně prochází otvorem v kolejnici (52).

UPOZORNĚNÍ: Polohu sedla nastavte vždy dříve, než usednete na přístroj.

REGULACE ZÁTĚŽE

Pro zvýšení zátěže otáčejte regulátorem (27) ve směru hodinových ručiček. Pro snížení zátěže otáčejte regulátorem (27) v protisměru hodinových ručiček. Zátěž je nastavitelná v 8 stupních.



ÚDRŽBA

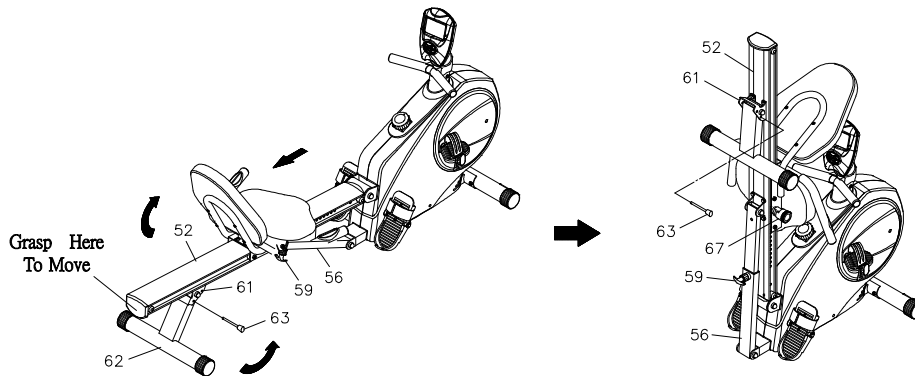
Pro zachování bezpečnosti a funkčnosti přístroje je důležité provádět pravidelné kontroly, zda nedošlo k opotřebení či poškození dílů. Obzvláště důležité je dodržovat následující pokyny.

3. Ujistěte se, že lze pomocí regulátoru (27) měnit stupeň zátěže a že magnetický brzdňý systém poskytuje dostatečný odpor. Zpravidla není třeba během prvních několika let do brzdňého systému jakkoliv zasahovat.
4. K čištění drážek kolejnice (52) používejte hadřík ze savého materiálu.
5. Uživatel je povinen provádět pravidelnou údržbu přístroje.
6. Provádějte kontroly, zda nedošlo k povolení šroubů a matic. Chybějící matice či šrouby ihned nahraďte novými. Povolené šrouby a matice ihned řádně přitáhněte.
7. V případě opotřebení či poškození kteréhokoliv z dílů přestaňte přístroj používat až do doby, než bude opět plně funkční.
8. Udržujte přístroj v čistotě a po každém cvičení jej otřete hadříkem ze savého materiálu.

SKLADOVÁNÍ

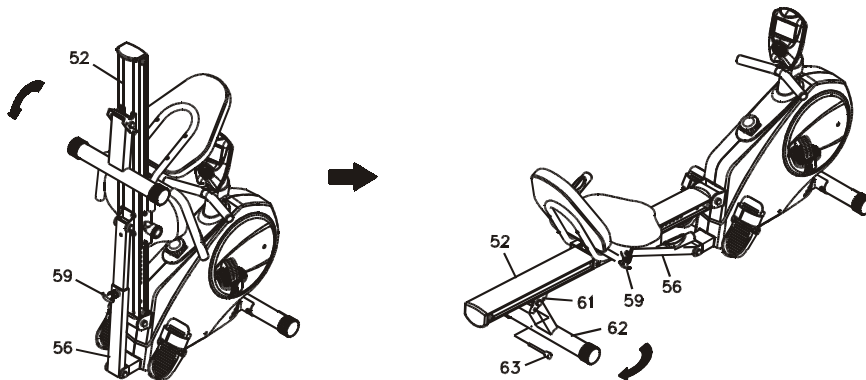
1. Trenažér skladujte na suchém a čistém místě.

2. Pokud se nebude treňažer používat více než 1 rok, vyndejte z počítače baterie, aby nedošlo k jeho poškození.
3. Přesouvejte treňažer na kolečkách umístěných na předním nosníku. Při přesouvání držte přístroj za koncovou krytku kolejnice. Nedržte jej za sedlo, sedlo je pohyblivé a mohli byste si poranit prsty.
4. Při skládání treňažeru postupujte následujícím způsobem:
 - a. Sedlo by nemělo být úplně vepředu. Zajistěte sedlo tak, aby byl před sedlem viditelný alespoň jeden otvor v kolejnici. POZNÁMKA: Zabráníte tak poškození krytek.
 - b. Vyndejte kolík (63) a zvedněte zadní nosník (62).
 - c. Odjistěte pružinový kolík (59) a zvedněte kolejnici (52). Zajistěte kolejnici (52) ve vertikální poloze pomocí pružinového kolíku (59).
 - d. Zajistěte zadní nosník (62) pomocí kolíku (63).



ROZKLÁDÁNÍ

- a. Odjistěte kolejnici (52) pomocí pružinového kolíku (59). Ujistěte se, že je kolejnice (52) po rozložení řádně zajištěna pružinovým kolíkem (59).
- b. Vyjměte kolík (63) a položte zadní nosník (62) na zem, poté jej pomocí kolíku (63) zajistěte.



ZÁRUČNÍ PODMÍNKY, REKLAMACE

Všeobecná ustanovení a vymezení pojmů

Tyto záruční podmínky a reklamační řád upravují podmínky a rozsah záruky poskytované prodávajícím na zboží dodávané kupujícím, jakož i postup při vyřizování reklamačních nároků uplatněných kupujícím na dodané zboží. Záruční podmínky a reklamační řád se řídí příslušnými ustanoveními zákona č. 40/1964 Sb., Občanský zákoník, zákona č. 513/1991 Sb., Obchodní zákoník, a zákona č. 634/1992 Sb., Zákon o ochraně spotřebitele, ve znění pozdějších předpisů, a to i ve věcech těmito záručními podmínkami a reklamačním řádem nezmiňovaných.

Prodávajícím je společnost SEVEN SPORT s.r.o. se sídlem Bořivojova 35/878, 13000 Praha, I.Č. 26847264, zapsaná v obchodním rejstříku, vedeném Krajským soudem v Praze oddíl C, vložka 116888.

Vzhledem k platné právní úpravě se rozlišuje kupující, který je spotřebitelem a kupující, který spotřebitelem není.

„Kupující spotřebitel“ nebo jen „spotřebitel“ je osoba, která při uzavírání a plnění smlouvy nejedná v rámci své obchodní nebo jiné podnikatelské činnosti.

„Kupující, který není „spotřebitel“, je podnikatel, který nakupuje výrobky či užívá služby za účelem svého podnikání s těmito výrobky nebo službami. Tento kupující se řídí rámcovou kupní smlouvou a obchodními podmínkami v rozsahu, které se ho týkají a obchodním zákoníkem.

Tyto záruční podmínky a reklamační řád jsou nedílnou součástí každé kupní smlouvy uzavřené mezi prodávajícím a kupujícím. Záruční podmínky a reklamační řád jsou platné a závazné, pokud v kupní smlouvě či v dodatku v této smlouvě či jiné písemné dohodě nebude stranami dohodnuto jinak.

Záruční podmínky

Záruční doba

Prodávající poskytuje kupujícímu záruku za jakost zboží v délce 24 měsíců, pokud ze záručního listu, faktury ke zboží, dodacího listu, příp. jiného dokladu ke zboží nevyplývá odlišná délka záruční doby poskytovaná prodávajícím. Zákonná délka záruky poskytovaná spotřebiteli není tímto dotčena.

Zárukou za jakost přejímá prodávající závazek, že dodané zboží bude po určitou dobu způsobilé pro použití k obvyklému, příp. smluvenému účelu a že si zachová obvyklé, příp. smluvené vlastnosti.

Záruční podmínky se nevztahují na závady vzniklé:

zaviněním uživatele tj. poškození výrobku neodbornou reparací, nesprávnou montáží, nedostatečným zasunutím sedlové tyče do rámu, nedostatečným utáhnutím pedálů v klikách a klik ke středové ose

nesprávnou údržbou

mechanickým poškozením

opotřebením dílů při běžném používání (např. gumové a plastové části, pohyblivé mechanismy, atd.)

neodvratnou událostí, živelnou pohromou

neodbornými zásahy

nesprávným zacházením, či nevhodným umístěním, vlivem nízké nebo vysoké teploty, působením vody, neúměrným tlakem a nárazy, úmyslně pozměněným designem, tvarem nebo rozměry

Reklamační řád

Postup při reklamaci vady zboží

Kupující je povinen zboží, dodané prodávajícím prohlédnout co nejdříve po přechodu nebezpečí škody na zboží, resp. po jeho dodání. Prohlídku musí kupující provést tak, aby zjistil všechny vady, které je možné při přiměřené odborné prohlídce zjistit.

Při reklamaci zboží je kupující povinen na žádost prodávajícího prokázat nákup a oprávněnost reklamace fakturou nebo dodacím listem s uvedeným výrobním (sériovým) číslem, případně těmiž doklady bez sériového čísla. Neprokáže-li kupující oprávněnost reklamace těmito doklady, má prodávající právo reklamaci odmítnout.

Pokud kupující oznámí závadu, na kterou se nevztahuje záruka (např. nebyly splněny podmínky záruky, závada byla nahlášena omylem apod.), je prodávající oprávněn požadovat plnou úhradu nákladů, které vznikly v souvislosti s odstraňováním závady takto oznámené kupujícím. Kalkulace servisního zásahu bude v tomto případě vycházet z platného ceníku pracovních výkonů a nákladů na dopravu.

Pokud prodávající zjistí (testováním), že reklamovaný výrobek není vadný, považuje se reklamace za neoprávněnou. Prodávající si vyhrazuje právo požadovat úhradu nákladu, které vznikly v souvislosti s neoprávněnou reklamací.

V případě, že kupující reklamuje vady zboží, na které se vztahuje záruka podle platných záručních podmínek prodávajícího, provede prodávající odstranění vady formou opravy, případně výměny vadného dílu nebo zařízení za bezvadné. Prodávající je se souhlasem kupujícího oprávněn dodat výměnou za vadné zboží jiné zboží plně funkčně kompatibilní, ale minimálně stejných nebo lepších technických parametrů. Volba ohledně způsobu vyřízení reklamace dle tohoto odstavce náleží prodávajícímu.

Prodávající vyřídí reklamaci nejpozději do 30 dnů od doručení vadného zboží, pokud nebude dohodnuta lhůta delší. Za den vyřízení se považuje den, kdy bylo opravené nebo vyměněné zboží předáno kupujícímu. Není-li prodávající s ohledem na charakter vady schopen vyřídít reklamaci v uvedené lhůtě, dohodne s kupujícím náhradní řešení. Pokud k takové dohodě nedojde, je prodávající povinen poskytnout kupujícímu finanční náhradu formou dobropisu.



SEVEN SPORT, s. r. o.

Bořivojova 35/878 130 00 Praha 3, ČR IČO: 268 47 264, DIČ: CZ26847264
Objednávky: +420 556 300 970, objednavky@insportline.cz
Reklamacie: +420 556 770 190, mobil: +420 604 853 019, reklamace@insportline.cz
Servis: +420 556 770 190, mobil: +420 604 853 019, servis@insportline.cz
Fax: +420 556 770 192, (servis +420 556 770 191)
Web: www.insportline.cz, www.worker.cz, www.worker-moto.cz



Zastoupení pro Slovensko:

INSPORTLINÉ, s.r.o., Bratislavská 36, 911 05 Trenčín, IČO: 36311723, DIČ: SK2020177082
Objednávky: +421(0)326 526 701, +421(0)917 649 192, objednavky@insportline.sk
Reklamacie: +421(0)326 526 701, +421(0)918 408 519, reklamacie@insportline.sk
Fax: +421(0)326 526 705
Web: www.insportline.sk, www.worker.sk, www.worker-moto.sk

Datum prodeje:

Razítko a podpis prodejce: