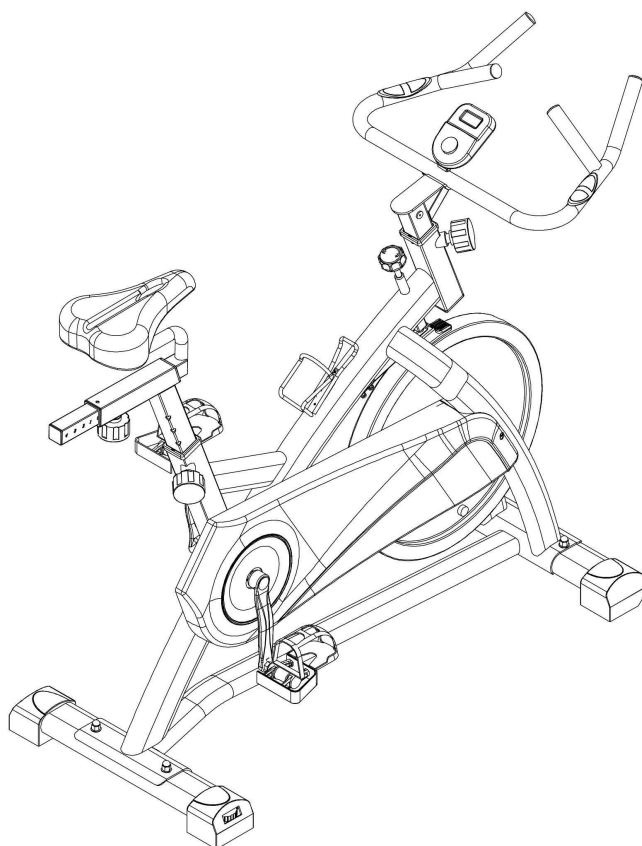




UŽIVATELSKÝ MANUÁL – CZ
IN 4422 Cyklotrenažér inSPORTline Jota



OBSAH

DŮLEŽITÁ BEZPEČNOSTNÍ UPOZORNĚNÍ	3
OVLÁDÁNÍ POČÍTAČE	4
SCHÉMA	5
SEZNAM DÍLŮ	6
MONTÁŽ	8
ZÁRUČNÍ PODMÍNKY, REKLAMACE	10

DŮLEŽITÁ BEZPEČNOSTNÍ UPOZORNĚNÍ

Uschovejte manuál na bezpečném místě pro případ další potřeby.

1. Před zahájením montáže a prvním použitím výrobku si pozorně přečtěte tento manuál. Jedině správná údržba a správný způsob používání vám zajistí bezpečné a účinné využití přístroje. S tímto návodem by měli být obeznámeni všichni uživatelé trenažéru.
2. Před zahájením jakéhokoliv cvičebního programu se poradte s lékařem. Měl by vás ujistit, že cvičení neohrozí vaše zdraví a že jste schopni využívat všech funkcí přístroje. Posouzení lékaře je obzvláště důležité v případě, že užíváte léky, které mohou mít vliv na váš srdeční tep, krevní tlak či hladinu cholesterolu.
3. Všimněte si, jak na cvičení reaguje vaše tělo. Nesprávně vedený nebo nadměrný trénink může vést k poškození zdraví. Přestaňte cvičit, začnete-li pociťovat některý z těchto stavů: bolest, tlak na hrudi, nepravidelný tep, dušnost, ztráta rovnováhy, závrať nebo nevolnost. V případě jakýchkoliv problémů se o dalším cvičení poradte s lékařem.
4. V blízkosti přístroje by se neměly pohybovat děti ani domácí zvířata. Přístroj je určen pouze pro dospělé osoby.
5. Přístroj používejte pouze na pevném a rovném povrchu. Pro ochranu podlahy pod něj umístěte ochrannou podložku nebo koberec. Z bezpečnostních důvodů zajistěte okolo celého přístroje volný prostor o velikosti alespoň 0,5 m.
6. Před použitím přístroje se ujistěte, že jsou řídítka, sedlo, pedály a všechny šrouby a matice řádně zajištěny.
7. Z bezpečnostních důvodů provádějte pravidelné kontroly, zda nedošlo k opotřebení či únavě materiálu (řídítek, pedálů, sedla ...).
8. Trenažér používejte pouze tak, jak je uvedeno v návodu. Pokud při sestavování nebo kontrole přístroje naleznete vadné části nebo pokud začne přístroj vydávat neobvyklý zvuk, přestaňte jej okamžitě používat, a co nejdříve jej opravte.
9. Ke cvičení používejte vhodný sportovní oděv. Nenoste příliš volné oblečení, které se může do přístroje zachytit nebo oblečení, které vás omezuje v pohybu.
10. Přístroj prošel testováním a vlastní certifikát EN957 třídy H.C. Je vhodný pouze pro domácí použití. Ovládání zátěže je manuální.
11. Údaje naměřené počítačem jsou pouze orientační a neslouží k vyhodnocení zdravotního stavu uživatele.
12. Při zvedání a přenášení přístroje buďte opatrní, abyste si neporanili záda. Dodržujte správnou techniku zvedání, případně požádejte o pomoc další osobu.
13. Všechny pohyblivé díly vyžadují pravidelnou týdenní údržbu (např. pedály, řídítka, sedlo). Kontrolujte tyto díly před každým použitím, případně je ihned opravte. Pokud není přístroj zcela v pořádku a plně funkční, nepoužívejte jej.

OVLÁDÁNÍ POČÍTAČE

PŘEHLED FUNKCÍ

TIME/ČAS:	00:00-99:59
SPEED/RYCHLOST (SPD):	0-99,9 KM/H (ML/H)
DISTANCE/VZDÁLENOST (DIST):	0-999,9 KM (ML)
CALORIE/KALORIE (CAL):	0-9999 KCAL
ODOMETER/ODOMETR (ODO):	0-999,9 KM (ML)
PULSE/TEPOVÁ FREKVENCE (PUL):	40-240 BPM (TEPŮ ZA MINUTU)

FUNKCE TLAČÍTEK

MODE (SELECE/RESET): Tlačítko pro výběr a potvrzení požadované funkce.

OVLÁDÁNÍ

1. AUTOMATICKÉ VYPNUTÍ/ZAPNUTÍ

Počítač se zapne po stisknutí jakéhokoliv tlačítka nebo v případě, že je snímána rychlost (po sešlápnutí pedálů).

Počítač se automaticky vypne, jestliže není déle než 4 minuty snímána rychlost nebo stisknuto žádné tlačítko.

2. RESET

K resetování počítače (vynulování všech parametrů) dojde při výměně baterií nebo po přidržení tlačítka MODE na dobu 3 vteřin.

3. MODE

Pomocí tohoto tlačítka můžete přepnout ukazatele na požadovaný cvičební parametr nebo aktivovat funkci SCAN.

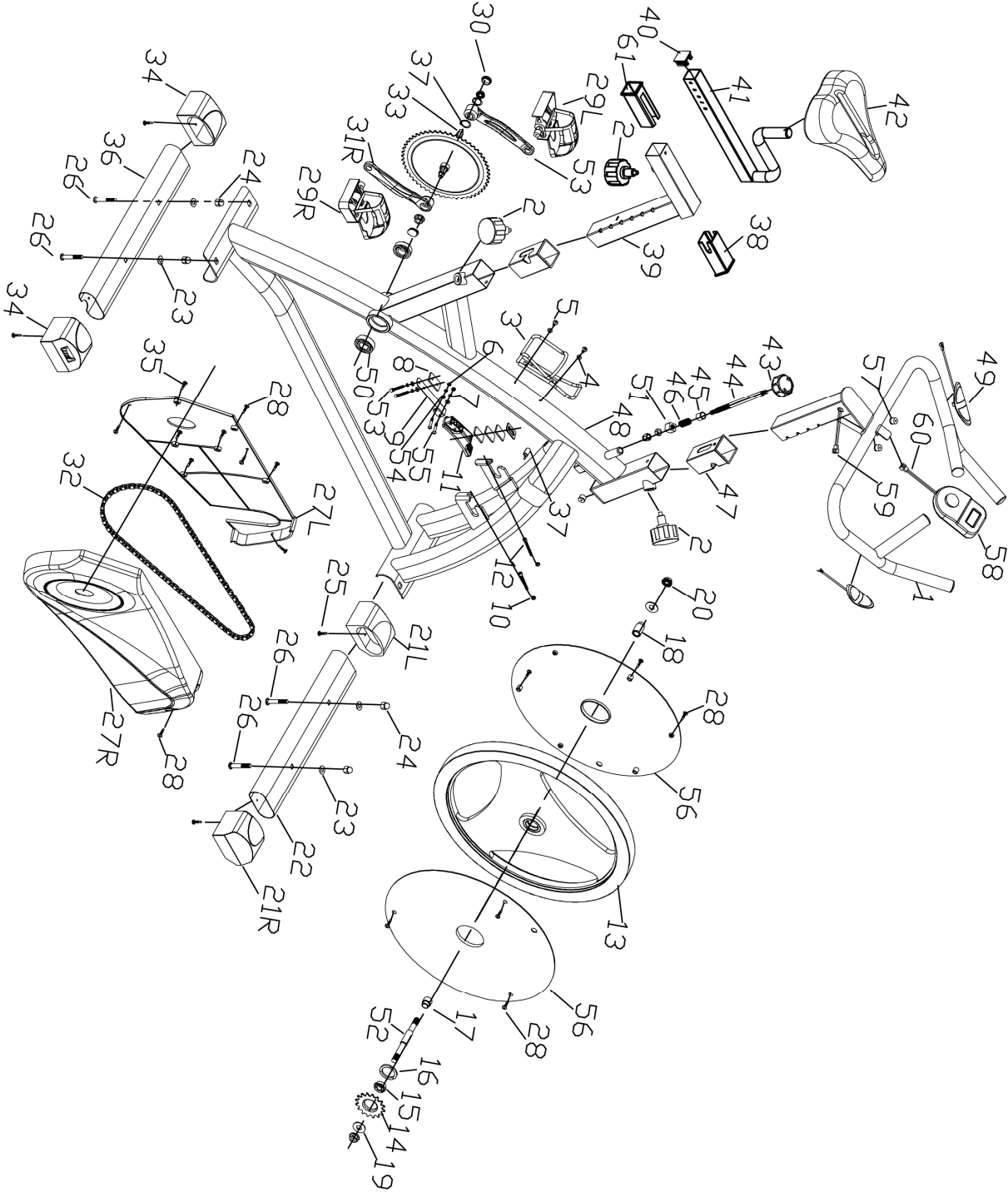
FUNKCE

- TIME (ČAS):** Pomocí tlačítka MODE zvolte funkci TIME. Na displeji se bude měřit délka cvičení.
- SPEED (RYCHLOST):** Pomocí tlačítka MODE zvolte funkci SPEED. Na displeji se bude zobrazovat aktuální rychlost.
- DISTANCE (VZDÁLENOST):** Pomocí tlačítka MODE zvolte funkci DISTANCE. Na displeji se bude zobrazovat překonaná vzdálenost.
- CALORIE (KALORIE):** Pomocí tlačítka MODE zvolte funkci CALORIE. Na displeji se bude zobrazovat množství spotřebovaných kalorií.
- ODOMETER (POUZE U NĚKTERÝCH MODELŮ):** Pomocí tlačítka MODE zvolte funkci ODOMETER. Na displeji se bude zobrazovat celková vzdálenost dosažená během všech tréninků.
- PULSE (POUZE U NĚKTERÝCH MODELŮ):** Pomocí tlačítka MODE zvolte funkci PULSE. Na displeji se bude zobrazovat tepová frekvence uživatele (jednotka: tepy/min). Pro maximální přesnost měření přidržte snímače tepové frekvence alespoň 30 vteřin (nebo si připněte ušní snímač).

SCAN: Automatické přepínání mezi funkcemi v intervalu 4 vteřin.

BATERIE: Jestliže displej počítače nefunguje, vyměňte baterie.



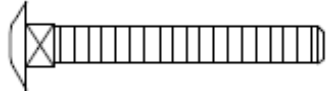
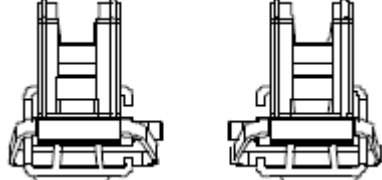
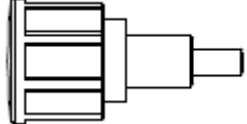
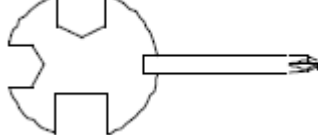
SCHEMA



SEZNAM DÍLŮ

Označení	Název dílu	Specifikace	Počet kusů
1	Řídítka		1
2	Jistící kolík	M16	3
3	Držák na láhev	Černá barva	1
4	Podložka	φ4	2
5	Šroub	M4*15	2
6	Podložka	Φ4	2
7	Kloboučková matice	M6	1
8	Latexová podložka	Černá barva	1
9	Držák brzdy	Ocel	1
10	Matice	M8	2
11	Brzdová destička	ABS	1
12	Šroub	M8*50	2
13	Zátěžové kolo	Φ450*13KG	1
14	Ozubené kolo (malé)	16	1
15	Ložisko		1
16	Podložka	Φ10 (Plast)	2
17	Vymezovač	φ14*φ10.5*25	1
18	Distanční váleček	M10*P1.0	1
19	Podložka	Φ10	2
20	Matice s nákrůžkem	M10*P1.0	2
21	Krytka předního nosníku (pravá R / levá L)	40*80	2
22	Přední nosník	40*80**1.5T*400L	1
23	Podložka	Φ8*1.5T	4
24	Kloboučková matice	M8	4
25	Šroub	φ14*φ10.5*10	4
26	Vratový šroub	M8*50	4
27	Kryt řetězu (pravý R / levý L)	ABS	1
28	Šroub	ST4.2*19	5
29	Pedál (pravý R / levý L)		1
30	Středová krytka kliky		2
31	Klika (pravá R / levá L)	165L	1
32	Řetěz		1
33	Ozubené kolo (velké)	52	1
34	Krytka zadního nosníku	40*80	2
35	Šroub	ST4.2*16	3
36	Zadní nosník		1

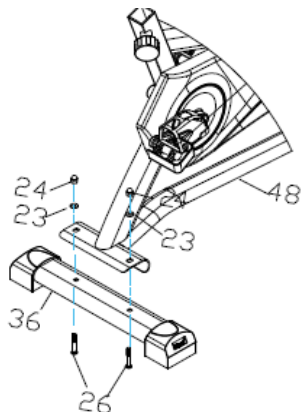
37	Segerova podložka		2
38	Vložka sedlovky – přední	38*38	1
39	Sedlovka		1
40	Čtvercová krytka	38*38	1
41	Držák sedla		1
42	Sedlo		1
43	Regulátor zátěže		1
44	Osa brzdy	M24	1
45	Vyomezovací vložka 1	M8	1
46	Pružina		1
47	Vložka předního sloupku	45*45	2
48	Hlavní rám		1
49	Snímač tepu	M6*20	4
50	Ložisko	6004Z	2
51	Vyomezovací vložka 2		1
52	Osa zátěžového kola	M12	1
53	Matice	M5	2
54	Šroub	M5*30	2
55	Podložka	Φ5	2
56	Boční kryt zátěžového kola		2
57	Chránič kabelu	Φ6	4
58	Počítač		1
59	Počítačový kabel – spodní část		1
60	Počítačový kabel – horní část		1
61	Vložka sedlovky – zadní		1

 <p>Č. 23 Podložka (Φ8)</p>	 <p>Č. 24 Kloboučková matice (M8)</p>	 <p>Č. 26 Vratový šroub (M8*55)</p>
 <p>Č. 29 Levý / Pravý pedál</p>	 <p>Č. 2 Jistící kolík (M16)</p>	 <p>Multiklíč</p>

MONTÁŽ

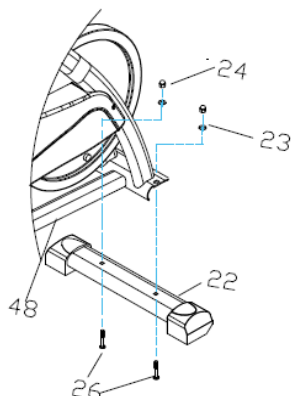
KROK 1

Připevněte zadní nosník (36) k hlavnímu rámu (48) pomocí dvou vratových šroubů M8*55 (26), dvou podložek (23) a dvou kloboučkových matic (24).



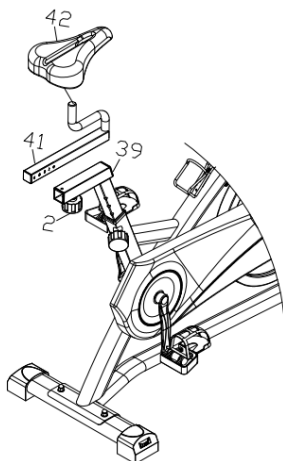
KROK 2

Připevněte přední nosník (22) k hlavnímu rámu (48) pomocí dvou vratových šroubů M8*55 (26), dvou podložek (23) a dvou kloboučkových matic (24).



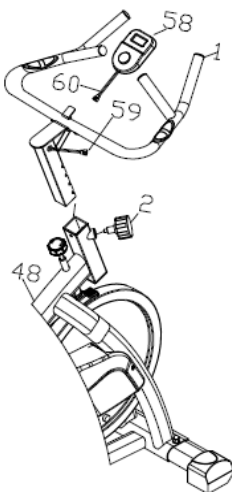
KROK 3

Připevněte sedlo (42) k držáku (41) a utáhněte šrouby na spodní straně sedla. Zasuňte sedlový držák (41) do sedlovky (39): odšroubujte ruční šroub (61), nastavte polohu sedla a opět zašroubujte ruční šroub.



KROK 4

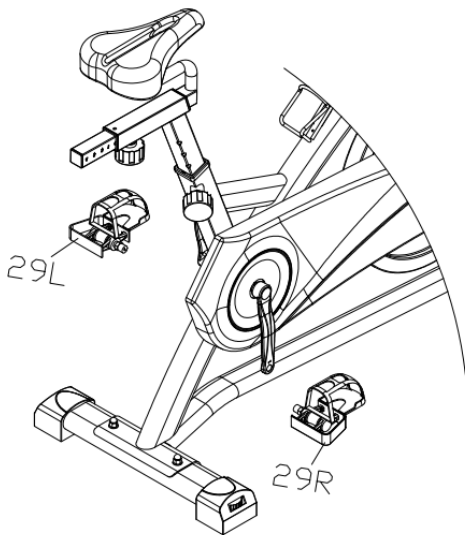
Povolte a povytáhněte jistící kolík (2) a zasuňte řídítka (1) do hlavního rámu (48). Nastavte výšku řídítek (nevytahujte z rámu řídítka více, než dovoluje hranice maximálního vytažení „stop“). Zajistěte řídítka prostrčením a utažením jistícího kolíku (2). Nasadte na řídítka počítač (58) a propojte počítačový kabel (59 a 60).



KROK 5

Pedály (29R/29L) jsou označeny písmeny L (levý) a R (pravý). Připevněte pedály ke správným klikám pomocí klíče. (Pravou klikou se rozumí, že ji po nasednutí na trenažér budete mít u vaší pravé nohy)

POZNÁMKA: Pravý pedál je nutno šroubovat ve směru hodinových ručiček a levý pedál v protisměru hodinových ručiček.



ZÁRUČNÍ PODMÍNKY, REKLAMACE

Všeobecná ustanovení a vymezení pojmů

Tyto záruční podmínky a reklamační řád upravují podmínky a rozsah záruky poskytované prodávajícím na zboží dodávané kupujícím, jakož i postup při vyřizování reklamačních nároků uplatněných kupujícím na dodané zboží. Záruční podmínky a reklamační řád se řídí příslušnými ustanoveními zákona č. 40/1964 Sb., Občanský zákoník, zákona č. 513/1991 Sb., Obchodní zákoník, a zákona č. 634/1992 Sb., Zákon o ochraně spotřebitele, ve znění pozdějších předpisů, a to i ve věcech těmito záručními podmínkami a reklamačním řádem nezmiňovaných.

Prodávajícím je společnost SEVEN SPORT s.r.o. se sídlem Bořivojova 35/878, 13000 Praha, I.Č. 26847264, zapsaná v obchodním rejstříku, vedeném Krajským soudem v Praze oddíl C, vložka 116888.

Vzhledem k platné právní úpravě se rozlišuje kupující, který je spotřebitelem a kupující, který spotřebitelem není.

„Kupující spotřebitel“ nebo jen „spotřebitel“ je osoba, která při uzavírání a plnění smlouvy nejedná v rámci své obchodní nebo jiné podnikatelské činnosti.

„Kupující, který není „spotřebitel“, je podnikatel, který nakupuje výrobky či užívá služby za účelem svého podnikání s těmito výrobky nebo službami. Tento kupující se řídí rámcovou kupní smlouvou a obchodními podmínkami v rozsahu, které se ho týkají a obchodním zákoníkem.

Tyto záruční podmínky a reklamační řád jsou nedílnou součástí každé kupní smlouvy uzavřené mezi prodávajícím a kupujícím. Záruční podmínky a reklamační řád jsou platné a závazné, pokud v kupní smlouvě či v dodatku v této smlouvě či jiné písemné dohodě nebude stranami dohodnuto jinak.

Záruční podmínky

Záruční doba

Prodávající poskytuje kupujícím záruku za jakost zboží v délce 24 měsíců, pokud ze záručního listu, faktury ke zboží, dodacího listu, příp. jiného dokladu ke zboží nevyplývá odlišná délka záruční doby poskytovaná prodávajícím. Zákonná délka záruky poskytovaná spotřebiteli není tímto dotčena.

Zárukou za jakost přejímá prodávající závazek, že dodané zboží bude po určitou dobu způsobilé pro použití k obvyklému, příp. smluvenému účelu a že si zachová obvyklé, příp. smluvené vlastnosti.

Záruční podmínky se nevztahují na závady vzniklé:

zaviněním uživatele tj. poškození výrobku neodbornou repasí, nesprávnou montáží, nedostatečným zasunutím sedlové tyče do rámu, nedostatečným utáhnutím pedálů v klikách a klik ke středové ose

nesprávnou údržbou

mechanickým poškozením

opotřebením dílů při běžném používání (např. gumové a plastové části, pohyblivé mechanismy, atd.)

neodvratnou událostí, živelnou pohromou

neodbornými zásahy

nesprávným zacházením, či nevhodným umístěním, vlivem nízké nebo vysoké teploty, působením vody, neúměrným tlakem a nárazy, úmyslně pozměněným designem, tvarem nebo rozměry

Reklamační řád

Postup při reklamaci vady zboží

Kupující je povinen zboží, dodané prodávajícím prohlédnout co nejdříve po přechodu nebezpečí škody na zboží, resp. po jeho dodání. Prohlídku musí kupující provést tak, aby zjistil všechny vady, které je možné při přiměřené odborné prohlídce zjistit.

Při reklamaci zboží je kupující povinen na žádost prodávajícího prokázat nákup a oprávněnost reklamace fakturou nebo dodacím listem s uvedeným výrobním (sériovým) číslem, případně týmiž doklady bez sériového čísla. Neprokáže-li kupující oprávněnost reklamace těmito doklady, má prodávající právo reklamaci odmítnout.

Pokud kupující oznámí závadu, na kterou se nevztahuje záruka (např. nebyly splněny podmínky záruky, závada byla nahlášena omylem apod.), je prodávající oprávněn požadovat plnou úhradu nákladů, které vznikly

v souvislosti s odstraňováním závady takto oznámené kupujícím. Kalkulace servisního zásahu bude v tomto případě vycházet z platného ceníku pracovních výkonů a nákladů na dopravu.

Pokud prodávající zjistí (testováním), že reklamovaný výrobek není vadný, považuje se reklamační za neoprávněnou. Proávající si vyhrazuje právo požadovat úhradu nákladu, které vznikly v souvislosti s neoprávněnou reklamací.

V případě, že kupující reklamuje vady zboží, na které se vztahuje záruka podle platných záručních podmínek prodávajícího, provede prodávající odstranění vady formou opravy, případně výměny vadného dílu nebo zařízení za bezvadné. Proávající je se souhlasem kupujícího oprávněn dodat výměnou za vadné zboží jiné zboží plně funkčně kompatibilní, ale minimálně stejných nebo lepších technických parametrů. Volba ohledně způsobu vyřízení reklamační dle tohoto odstavce náleží prodávajícímu.

Proávající vyřídí reklamaci nejpozději do 30 dnů od doručení vadného zboží, pokud nebude dohodnuta lhůta delší. Za den vyřízení se považuje den, kdy bylo opravené nebo vyměněné zboží předáno kupujícímu. Není-li prodávající s ohledem na charakter vady schopen vyřídit reklamaci v uvedené lhůtě, dohodne s kupujícím náhradní řešení. Pokud k takové dohodě nedojde, je prodávající povinen poskytnout kupujícímu finanční náhradu formou dobropisu.



SEVEN SPORT, s. r. o.

Bořivojova 35/878 130 00 Praha 3, ČR IČO: 268 47 264, DIČ: CZ26847264
Objednávky: +420 556 300 970, objednavky@insportline.cz
Reklamační: +420 556 770 190, mobil: +420 604 853 019, reklamační@insportline.cz
Servis: +420 556 770 190, mobil: +420 604 853 019, servis@insportline.cz
Fax: +420 556 770 192, (servis +420 556 770 191)
Web: www.insportline.cz, www.worker.cz, www.worker-moto.cz



Zastoupení pro Slovensko:

INSPORTLINE, s.r.o., Bratislavská 36, 911 05 Trenčín, IČO: 36311723, DIČ: SK2020177082
Objednávky: +421(0)326 526 701, +421(0)917 649 192, objednavky@insportline.sk
Reklamační: +421(0)326 526 701, +421(0)918 408 519, reklamační@insportline.sk
Fax: +421(0)326 526 705
Web: www.insportline.sk, www.worker.sk, www.worker-moto.sk

Datum prodeje:

Razítko a podpis prodeje: