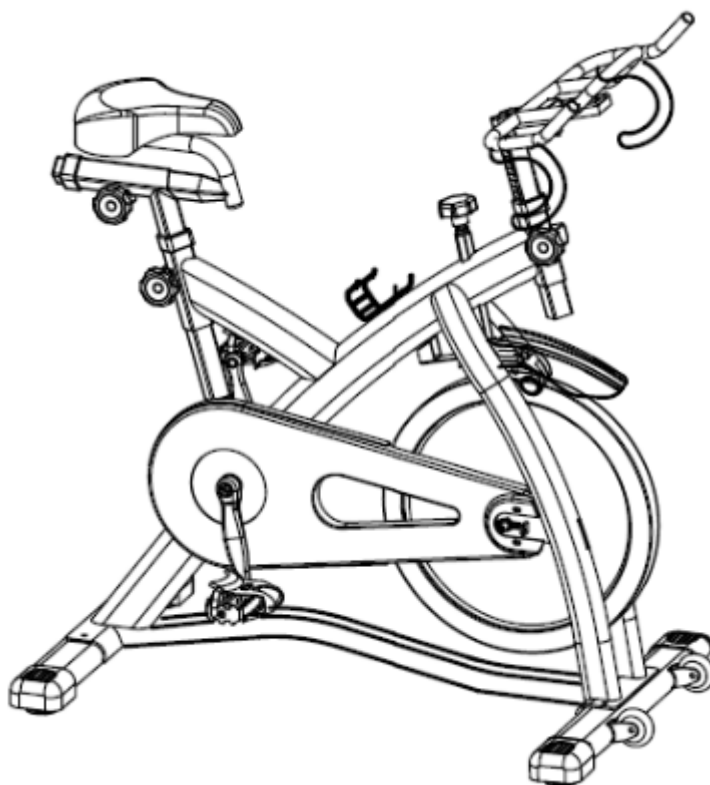




UŽIVATELSKÝ MANUÁL – CZ
IN 8236 Cyklotrenažér inSPORTline Daxos



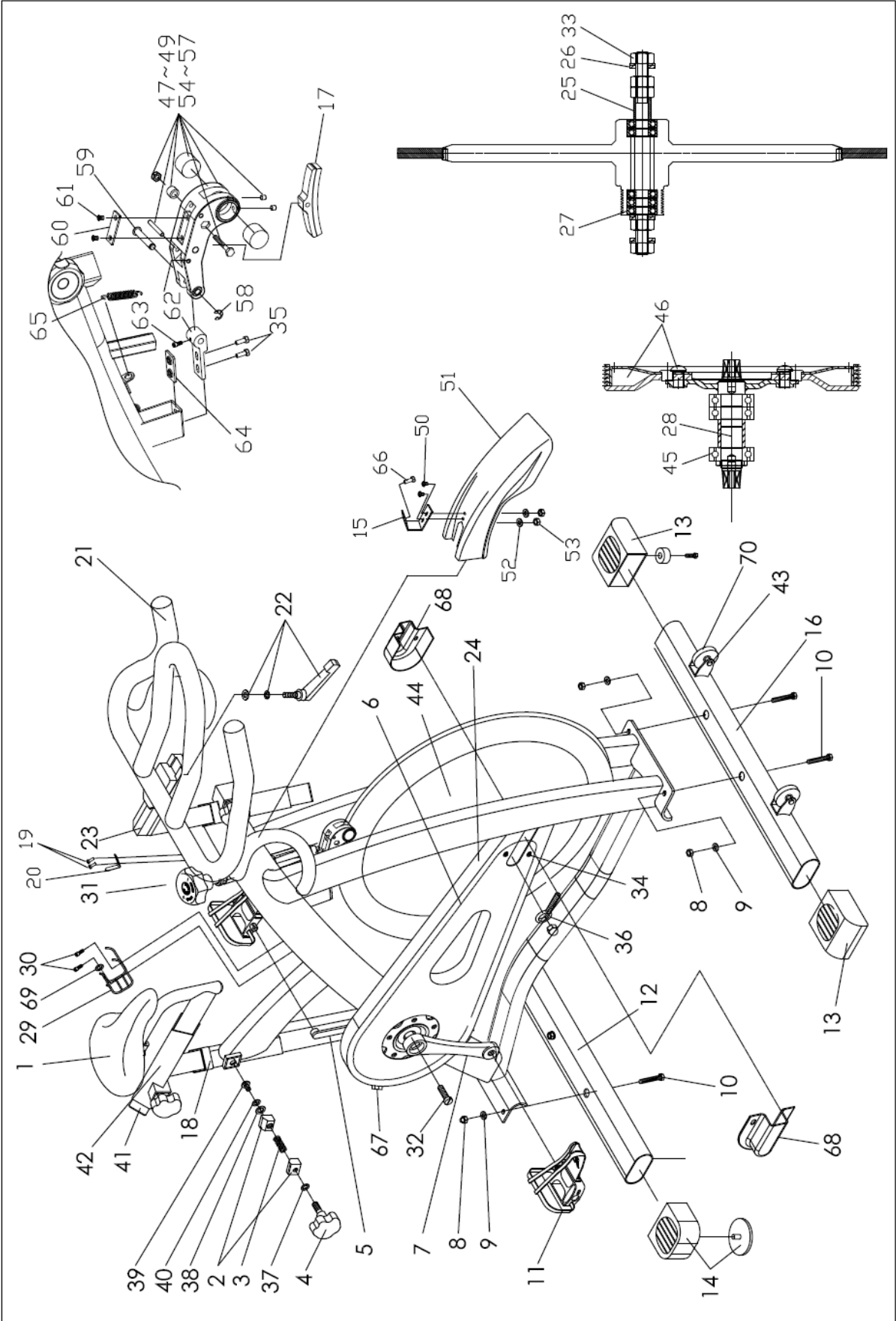
OBSAH

BEZPEČNOSTNÍ POKYNY.....	3
SCHÉMA.....	4
SEZNAM DÍLŮ.....	5
MONTÁŽ	7
REGULACE ZÁTĚŽE	8
PROVOZNÍ INSTRUKCE	8
SERVISNÍ HARMONOGRAM	9
NAPNUTÍ ŘEMENE.....	9
SEŘÍZENÍ BRZDOVÉHO SYSTÉMU	10
ZÁRUČNÍ PODMÍNKY, REKLAMACE.....	10

BEZPEČNOSTNÍ POKYNY

- Před zahájením jakéhokoliv cvičebního programu navštivte lékaře a poraďte se s ním o vhodném tréninkovém plánu.
 - Upozornění: nadměrný/nesprávně vedený trénink může způsobit poškození zdraví. Pokud se vám udělá nevolno nebo začnete pociťovat jakékoliv zdravotní potíže, přestaňte okamžitě cvičit a před dalším tréninkem se poraďte s lékařem.
 - Z bezpečnostních důvodů dodržujte veškeré pokyny uvedené v tomto manuálu.
 - Příklad použijte pouze v případě, že je řádně sestaven, dobře seřízen a plně funkční.
 - Jízda na přístroji by vždy měla předcházet cviky pro zahřátí organismu.
 - Používejte pouze originální dodané díly.
 - Montáž proveďte přesně podle návodu v tomto manuálu.
 - Během montáže používejte pouze vhodné nářadí a v případě potřeby požádejte o pomoc další osobu.
 - Příklad umístěte na rovný a protiskluzový povrch.
 - Veškeré polohovatelné díly nastavujte s ohledem na jejich krajní polohu.
 - Veškeré polohovatelné díly řádně zajistěte tak, aby během cvičení nehrozilo riziko jejich uvolnění.
 - Příklad je určen pro dospělé osoby. Děti jej mohou používat pouze pod dohledem dospělé osoby.
 - Zajistěte, aby okolní osoby udržovaly bezpečnost vzdálenost (např. při středu s pohyblivým dílem může dojít ke vzniku zranění).
 - Příklad je vybaven regulátorem zátěže.
 - Příklad nepoužívejte bez řádně zavázané sportovní obuvi.
 - Příklad používejte pouze na místě s dostatkem volného prostoru.
 - Dbejte mimořádné opatrnosti při montáži/demontáži pohyblivých a polohovacích dílů.
- | |
|--|
| <ul style="list-style-type: none">• Předcházejte poškození podlahy či koberce a umístěte pod přístrojem ochrannou podložku.• Příklad je vybaven bezpečnostní brzdou.• Pro bezpečný provoz přístroje zajistěte volné místo o velikosti 2000x1000mm.• Příklad byl testován při maximální hmotnosti uživatele 150kg.• Za jakékoliv škody na zdraví či majetku způsobené používáním tohoto přístroje neneseme žádnou zodpovědnost. |
|--|

SCHÉMA



SEZNAM DÍLŮ

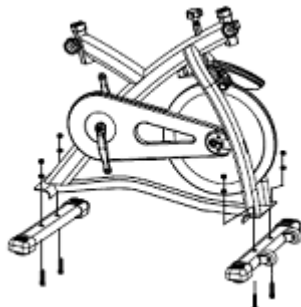
Označení	Název dílu	Množství
1	Sedlo	ks
2	Vymezovací vložka ručního šroubu (R/pravá – L/levá)	pár
3	Pružina ručního šroubu	ks
4	Ruční šroub	ks
5	Levá klika	ks
6	Řemen	ks
7	Pravá klika	ks
8	Matice nosníků	ks
9	Podložka nosníků	ks
10	Šroub nosníků	ks
11	Pedál	pár
12	Zadní nosník	set
13	Koncová krytka předního nosníku	pár
14	Koncová krytka zadního nosníku	pár
15	Držák krytu brzdy	ks
16	Přední nosník	set
17	Brzdová destička	ks
18	Vodící objímka	ks
19	Šroub držáku regulačního kolečka	ks
20	Držák regulačního kolečka	ks
21	Řídítka	ks
22	Upínák + podložky	ks
23	Představec	ks
24	Kryt řemene	ks
25	Osa zátěžového kola	set
26	Pojistná podložka zátěžového kola	set
27	Ložisko zátěžového kola	set
28	Osa hnacího kola	ks
29	Držák na láhev	ks
30	Šroub držáku na láhev	ks
31	Brzdový systém + regulátor zátěže	set
32	Šroub kliky	ks
33	Matice zátěžového kola	ks
34	Šroub krytu řemene M6	ks
35	Šroub brzdového ramena + podložka	ks

36	Napínací šroub	ks
37	Podložka ručního šroubu	ks
38	Plastová podložka ručního šroubu	ks
39	Fixační šroub ručního šroubu	ks
40	Podložka ručního šroubu	ks
41	Sedlovka	ks
42	Držák sedlovky	ks
43	Osa transportního kolečka	ks
44	Zátěžové kolo	set
45	Ložisko hnacího kola	ks
46	Hnací kolo + šroub	ks
47~49 54~57	Magnet + držák, fixační šroub, distanční vložka, matice, fixační vložky	ks
50	Šroub krytu brzdy – spodní	ks
51	Kryt brzdy	ks
52	Podložka krytu brzdy	ks
53	Matice krytu brzdy	ks
58	Segerova podložka	ks
59	Fixační kolík	ks
60	Destička brzdového ramena	ks
61	Fixační kolík destičky brzdového ramena	ks
62	Rameno brzdového systému	ks
63	Fixační kolík brzdového ramena	ks
64	Destička se závity	ks
65	Pružina	ks
66	Šroub krytu brzdy – horní	ks
67	Vnější vodící šroub řemene	ks
68	Krytka osy zátěžového kola + šroub	pár
69	Podložka držáku na lahev	ks
70	Transportní kolečko	ks

MONTÁŽ

KROK 1

Přípevněte přední a zadní nosník (16 a 12) k hlavnímu rámu pomocí matic (8), podložek (9) a šroubů (10).



KROK 2

Zasuňte představec (23) do sloupku v hlavním rámu a zajistěte jej v požadované výšce pomocí ručního šroubu. Poté nasadte na představec (23) řídítka (21), nastavte je do požadované polohy a zajistěte pomocí upínáku (22).



KROK 3

Zasuňte držák sedlovky (42) do sloupku v hlavním rámu. Přípevněte sedlo (1) k sedlovce (41) – matice řádně utáhněte. Zasuňte sedlovku (41) do držáku (42) a zajistěte ji pomocí ručního šroubu. Nastavte sedlo (1) do požadované polohy a nakonec řádně utáhněte ruční šrouby (4).



KROK 4

Proveďte montáž pedálů (11) ke klikám (5, 7) – pedály jsou označeny písmeny „R“ (pravý) a „L“ (levý). **Poznámka:** Pravá klika je ta, která se nachází na stejné straně jako chránič řemene (24). Při šroubování pedálů dávejte pozor, abyste pedály šroubovaly kolmo ke klikám a nepoškodily tak jejich závity. Pro snadnější šroubování pedálů můžete na závity nanést malé množství oleje. Nakonec pedály utáhněte napevno pomocí maticového klíče, vel. 15mm. Oba pedály se šroubují stejně – směrem dopředu, k řídítkům.



REGULACE ZÁTĚŽE

K regulaci zátěže slouží při jízdě na cyklotrenažéru ruční šroub brzdového systému, tzv. regulátor zátěže (31). Pro snížení zátěže regulátor povolte, pro zvýšení zátěže regulátor utáhněte.

Při úplném povolení regulátoru zátěže by neměl brzdový systém vytvářet žádný odpor na zátěžové kolo.

Při nastavování zátěže vždy berte ohled na svůj zdravotní stav a tělesnou kondici.

PROVOZNÍ INSTRUKCE

- 1) Jelikož model je vybaven hnacím/zátěžovým kolem bez volnoběhu, měl by být používán pouze pod odborným vedením.
- 2) Instalace: Z bezpečnostních důvodů je nesmírně důležité, aby montáž byla provedena správně. Proto doporučujeme přenechat instalaci a montáž přístroje kvalifikovanému servisnímu technikovi.
- 3) Dbejte na správnou polohu sedla a řídítek vzhledem k vaší postavě. Ujistěte se, že jsou tyto díly řádně zajištěny a že s nimi nelze pohnout nahoru/dolů ani do stran. V případě jakýchkoliv problémů se obraťte na fitness trenéra nebo jiného odborníka.

POLOHOVÁNÍ ŘÍDÍTEK

- a) **Nastavení výšky:** Odjistěte ruční šroub nacházející se na sloupku hlavního rámu, nastavte řídítka do požadované výšky a opět ruční šroub zajistěte.
- b) **Horizontální polohování:** Odjistěte upínák na spodní straně řídítek, dle potřeby posuňte řídítka dopředu/dozadu a opět zajistěte upínák.

POLOHOVÁNÍ SEDLA

- a) **Nastavení výšky:** Odjistěte ruční šroub nacházející se na sloupku hlavního rámu, nastavte sedlo do požadované výšky a opět ruční šroub zajistěte.
 - b) **Horizontální polohování:** Odjistěte ruční šroub na držáku sedlovky, dle potřeby posuňte sedlo dopředu/dozadu a opět ruční šroub zajistěte.
- 4) **Pedály a řemínky:** Během cvičení byste měli mít chodidla pevně upnuta v řemínkách – posuňte chodidla v pedálech co nejvíce dopředu a poté řemínky utáhněte.
 - 5) Příklad použijte pouze na rovném povrchu, a pokud je zcela stabilní. Na spodní straně zadního nosníku se nachází dvě stavěcí nožky. Otáčejte těmito nožkami ve směru/protisměru hodinových ručiček, dokud nebude přístroj zcela stabilní.
 - 6) **Přesouvání:** Pro snadné přesouvání je cyklotrenažér vybaven transportními kolečky. Transportní kolečka jsou umístěna na předním nosníku, tudíž lze po nadzvednutí zadního nosníku přístroj převést na požadované místo.
 - 7) **Bezpečnostní brzda:** Pokud nastane nebezpečná situace a bude třeba zátěžové kolo okamžitě zastavit, zatlačte shora na regulátor zátěže (31).
 - 8) **Magnetické vložky brzdového systému:** Brzda obsahuje velmi silné magnety, proto neumísťujte přístroj do blízkosti domácích spotřebičů a nedošlo tak k elektromagnetickému rušení. Pro provoz přístroje zajistěte volné místo o velikosti alespoň 2000x1000mm.

- 9) **Údržba:** V případě uvolnění dílů nebo nadměrného hluku zátěžového kola kontaktujte prodejce. Cyklotrenažér je mechanickým zařízením vyžadujícím pravidelnou údržbu. Pro detailní informace týkající se údržby se v případě potřeby obraťte na prodejce.

SERVISNÍ HARMONOGRAM

Ozn.	Název dílu	Denně	Jednou za týden	Jednou za měsíc	Jednou za tři měsíce	Jednou za rok
1	Čištění: Pomocí čistého a suchého hadříku setřete z přístroje veškeré nečistoty a pot	✓				
2	Ošetřete upínací mechanismus řídítek a sedla protikorozní ochranou	✓				
3	Zkontrolujte celkový stav přístroje	✓				
4	Zkontrolujte zajištění sedlovky, držáku sedlovky a představce řídítek	✓				
5	Vytáhněte z rámu představec řídítek a očistěte je		✓			
6	Vytáhněte z rámu držák sedlovky a očistěte je		✓			
7	Zkontrolujte stav brzdových špalíků		✓			
8	Zkontrolujte regulátor zátěže		✓			
9	Zkontrolujte utažení všech ručních šroubů a upínáku		✓			
10	Zkontrolujte stav pedálových řemíneků		✓			
11	Ujistěte si, že jsou šrouby fixující kliky řádně utaženy – případně je dotáhněte		✓			
12	Ujistěte se, že jsou pedály řádně přišroubovány ke klikám		✓			
13	Ujistěte se, že je magnetické ramínko ve správné poloze		✓			
14	Zkontrolujte napnutí řemene			✓		
15	Promazejte zátěžové kolo protikorozním olejem			✓		
16	Zkontrolujte stav ramena brzdového systému				✓	
17	Zkontrolujte stav ložisek zátěžového kola				✓	
18	Kompletní servisní kontrola					✓

NAPNUTÍ ŘEMENE

Řemen je vyroben z elastického materiálu, tudíž se může časem mírně roztáhnout. V tomto případě se nejedná o vadu materiálu.

- 1) Povolte šroub krytu řemene (34) a sundejte krytku (68).
- 2) Povolte matice zátěžového kola (33).

- 3) Seřídíte stupeň napnutí řemene šroubováním matice napínacího šroubu (36) ve směru/protisměru hodinových ručiček. Vždy otočte matici pouze o 1/4 otočky a zkontrolujte aktuální stav. Příliš napnutý pás může způsobit poškození osy zátěžového kola a ložisek.
- 4) Zkontrolujte, že je zátěžové kolo rovnoběžné s rámem cyklotrenažeru a že je vzdálenost mezi zátěžovým kolem a brzdovou čelistí na obou stranách čelisti stejná.
- 5) Po dokončení výše uvedených kroků utáhněte nadoraz matice zátěžového kola.

SEŘÍZENÍ BRZDOVÉHO SYSTÉMU

Seřízení proveďte v případě uvolnění brzdové čelisti nebo ramena brzdového systému.

Přitlačte brzdový systém (31) na zátěžové kolo tak, aby byla brzdové destička po celé ploše v kontaktu se zátěžovým kolem. Poté utáhněte šroub a matici (54-57). Zkontrolujte, že je v kontaktu se zátěžovým kolem pouze brzdová destička a že je rovnoběžné se zátěžovým kolem a v jeho středu. Poté utáhněte šrouby brzdového ramena (35).

ZÁRUČNÍ PODMÍNKY, REKLAMACE

Všeobecná ustanovení a vymezení pojmů

Tyto záruční podmínky a reklamační řád upravují podmínky a rozsah záruky poskytované prodávajícím na zboží dodávané kupujícím, jakož i postup při vyřizování reklamačních nároků uplatněných kupujícím na dodané zboží. Záruční podmínky a reklamační řád se řídí příslušnými ustanoveními zákona č. 40/1964 Sb., Občanský zákoník, zákona č. 513/1991 Sb., Obchodní zákoník, a zákona č. 634/1992 Sb., Zákon o ochraně spotřebitele, ve znění pozdějších předpisů, a to i ve věcech těmito záručními podmínkami a reklamačním řádem nezmiňovaných.

Prodávajícím je společnost SEVEN SPORT s.r.o. se sídlem Bořivojova 35/878, 13000 Praha, I.Č. 26847264, zapsaná v obchodním rejstříku, vedeném Krajským soudem v Praze oddíl C, vložka 116888.

Vzhledem k platné právní úpravě se rozlišuje kupující, který je spotřebitelem a kupující, který spotřebitelem není.

„Kupující spotřebitel“ nebo jen „spotřebitel“ je osoba, která při uzavírání a plnění smlouvy nejedná v rámci své obchodní nebo jiné podnikatelské činnosti.

„Kupující, který není „spotřebitel“, je podnikatel, který nakupuje výrobky či užívá služby za účelem svého podnikání s těmito výrobky nebo službami. Tento kupující se řídí rámcovou kupní smlouvou a obchodními podmínkami v rozsahu, které se ho týkají a obchodním zákoníkem.

Tyto záruční podmínky a reklamační řád jsou nedílnou součástí každé kupní smlouvy uzavřené mezi prodávajícím a kupujícím. Záruční podmínky a reklamační řád jsou platné a závazné, pokud v kupní smlouvě či v dodatku v této smlouvě či jiné písemné dohodě nebude stranami dohodnuto jinak.

Záruční podmínky

Záruční doba

Prodávající poskytuje kupujícím záruku za jakost zboží v délce 24 měsíců, pokud ze záručního listu, faktury ke zboží, dodacího listu, příp. jiného dokladu ke zboží nevyplývá odlišná délka záruční doby poskytovaná prodávajícím. Zákonná délka záruky poskytovaná spotřebiteli není tímto dotčena.

Zárukou za jakost přejímá prodávající závazek, že dodané zboží bude po určitou dobu způsobilé pro použití k obvyklému, příp. smluvenému účelu a že si zachová obvyklé, příp. smluvené vlastnosti.

Záruční podmínky se nevztahují na závady vzniklé:

zaviněním uživatele tj. poškození výrobku neodbornou reparací, nesprávnou montáží, nedostatečným zasunutím sedlové tyče do rámu, nedostatečným utáhnutím pedálů v klikách a klik ke středové ose

nesprávnou údržbou

mechanickým poškozením

opotřebením dílů při běžném používání (např. gumové a plastové části, pohyblivé mechanismy, atd.)

neodvratnou událostí, živelnou pohromou

neodbornými zásahy

nesprávným zacházením, či nevhodným umístěním, vlivem nízké nebo vysoké teploty, působením vody, neúměrným tlakem a nárazy, úmyslně pozměněným designem, tvarem nebo rozměry

Reklamační řád

Postup při reklamaci vady zboží

Kupující je povinen zboží, dodané prodávajícím prohlédnout co nejdříve po přechodu nebezpečí škody na zboží, resp. po jeho dodání. Prohlídku musí kupující provést tak, aby zjistil všechny vady, které je možné při přiměřené odborné prohlídce zjistit.

Při reklamaci zboží je kupující povinen na žádost prodávajícího prokázat nákup a oprávněnost reklamace fakturou nebo dodacím listem s uvedeným výrobním (sériovým) číslem, případně týmiž doklady bez sériového čísla. Neprokáže-li kupující oprávněnost reklamace těmito doklady, má prodávající právo reklamaci odmítnout.

Pokud kupující oznámí závadu, na kterou se nevztahuje záruka (např. nebyly splněny podmínky záruky, závada byla nahlášena omylem apod.), je prodávající oprávněn požadovat plnou úhradu nákladů, které vznikly v souvislosti s odstraňováním závady takto oznámené kupujícím. Kalkulace servisního zásahu bude v tomto případě vycházet z platného ceníku pracovních výkonů a nákladů na dopravu.

Pokud prodávající zjistí (testováním), že reklamovaný výrobek není vadný, považuje se reklamace za neoprávněnou. Proávající si vyhrazuje právo požadovat úhradu nákladu, které vznikly v souvislosti s neoprávněnou reklamací.

V případě, že kupující reklamuje vady zboží, na které se vztahuje záruka podle platných záručních podmínek prodávajícího, provede prodávající odstranění vady formou opravy, případně výměny vadného dílu nebo zařízení za bezvadné. Proávající je se souhlasem kupujícího oprávněn dodat výměnou za vadné zboží jiné zboží plně funkčně kompatibilní, ale minimálně stejných nebo lepších technických parametrů. Volba ohledně způsobu vyřízení reklamace dle tohoto odstavce náleží prodávajícímu.

Proávající vyřídí reklamaci nejpozději do 30 dnů od doručení vadného zboží, pokud nebude dohodnuta lhůta delší. Za den vyřízení se považuje den, kdy bylo opravené nebo vyměněné zboží předáno kupujícímu. Není-li prodávající s ohledem na charakter vady schopen vyřídít reklamaci v uvedené lhůtě, dohodne s kupujícím náhradní řešení. Pokud k takové dohodě nedojde, je prodávající povinen poskytnout kupujícímu finanční náhradu formou dobropisu.



SEVEN SPORT, s. r. o.

Bořivojova 35/878 130 00 Praha 3, ČR IČO: 268 47 264, DIČ: CZ26847264
Objednávky: +420 556 300 970, objednavky@insportline.cz
Reklamacie: +420 556 770 190, mobil: +420 604 853 019, reklamacie@insportline.cz
Servis: +420 556 770 190, mobil: +420 604 853 019, servis@insportline.cz
Fax: +420 556 770 192, (servis +420 556 770 191)
Web: www.insportline.cz, www.worker.cz, www.worker-moto.cz



Zastoupení pro Slovensko:

INSPORTLINE, s.r.o., Bratislavská 36, 911 05 Trenčín, IČO: 36311723, DIČ: SK2020177082
Objednávky: +421(0)326 526 701, +421(0)917 649 192, objednavky@insportline.sk
Reklamacie: +421(0)326 526 701, +421(0)918 408 519, reklamacie@insportline.sk
Fax: +421(0)326 526 705
Web: www.insportline.sk, www.worker.sk, www.worker-moto.sk

Datum prodeje:

Razítko a podpis prodejce: